

---

ECAM32X.6Y - 32X.7Y

# MAGNIFICA — PLUS —

MACCHINA DA CAFFÈ

Istruzioni per l'uso

MACHINE À CAFÉ

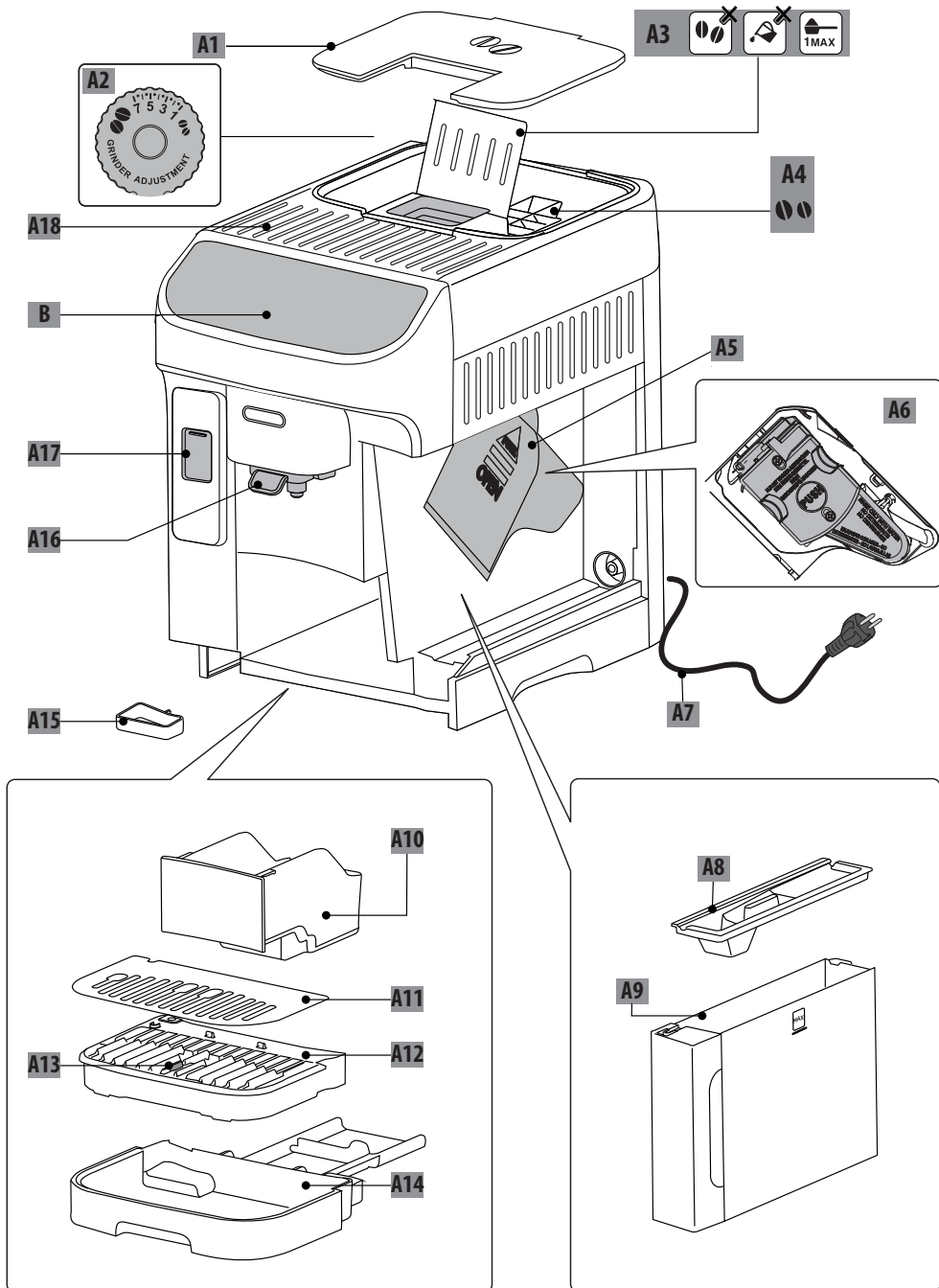
Mode d'emploi



---

**De'Longhi**

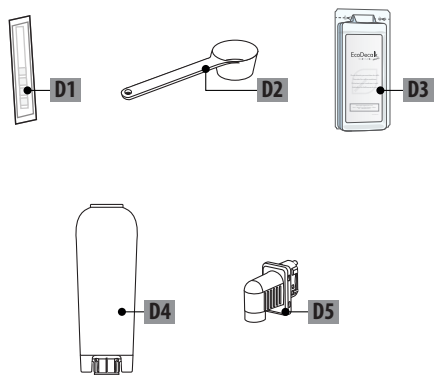
A



## B-C

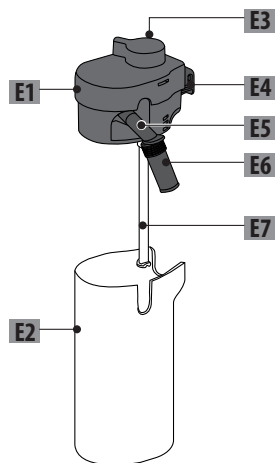


## D\*\*



## E

LatteCrema  
HOT



## SOMMARIO

<b>1. INTRODUZIONE.....</b>	<b>5</b>
1.1 Lettere tra parentesi .....	5
1.2 Problemi e riparazioni .....	5
<b>2. DESCRIZIONE .....</b>	<b>5</b>
2.1 Descrizione dell'apparecchio (A) .....	5
2.2 Descrizione del pannello di controllo (B) .....	5
2.3 Descrizione della homepage (schermata principale) (C) .....	5
2.4 Descrizione degli accessori (D) (*diversi a seconda del modello) .....	5
2.5 Descrizione della caraffa latte (E) .....	5
<b>3. PRIMA MESSA IN FUNZIONE DELL'APPARECCHIO .....</b>	<b>5</b>
<b>4. ACCENSIONE DELL'APPARECCHIO .....</b>	<b>7</b>
<b>5. SPEGNIMENTO DELL'APPARECCHIO .....</b>	<b>8</b>
5.1 Spegnimento per periodi prolungati: .....	8
<b>6. IMPOSTAZIONI DEL MENÙ .....</b>	<b>8</b>
6.1 Risciacquo .....	8
6.2 Decalcificazione .....	8
6.3 Filtro acqua .....	8
6.4 Generale.....	8
6.5 Auto-spegnimento.....	9
6.6 Temperatura caffè.....	9
6.7 Statistiche .....	9
6.8 Lingue.....	9
6.9 Impostazioni macinacaffè .....	9
6.10 Durezza acqua .....	9
6.11 Vuota circuito .....	9
6.12 Valori di fabbrica .....	10
<b>7. SELEZIONE DELLE BEVANDE.....</b>	<b>10</b>
<b>8. PREPARAZIONE DELLE BEVANDE CAFFÈ ....</b>	<b>10</b>
8.1 Preparare la macchina per le bevande caffè 10	
8.2 Bevande caffè a selezione diretta .....	10
8.3 Personalizzazione della bevanda.....	11
8.4 Preparazione della bevanda utilizzando il caffè pre-macinato .....	11
8.5 Extra shot .....	12
8.6 Indicazioni generali per la preparazione di bevande caffè.....	12
8.7 Consigli per un caffè più caldo.....	13
<b>9. PREPARAZIONE DELLE BEVANDE A BASE DI LATTE .....</b>	<b>13</b>
9.1 Preparazione della caraffa latte (E).....	13
9.2 Che latte utilizzare? .....	13
9.3 Riempire e agganciare la caraffa latte .....	13
9.4 Regolare la quantità di schiuma .....	13
9.5 Preparare le bevande latte .....	14
9.6 Pulizia della caraffa latte dopo ogni uso .....	14
<b>10. PREPARARE ACQUA CALDA.....</b>	<b>14</b>
<b>11. FUNZIONE „my“ (solo bevande calde) .....</b>	<b>14</b>
<b>12. SELEZIONARE IL PROPRIO PROFILO .....</b>	<b>15</b>
<b>13. PULIZIA .....</b>	<b>15</b>
13.1 Pulizia della macchina.....	15
13.2 Pulizia del circuito interno della macchina ..	16
13.3 Pulizia del contenitore dei fondi di caffè.....	16
13.4 Pulizia della vaschetta raccogli gocce e della griglia vaschetta.....	16
13.5 Pulizia dell'interno della macchina .....	17
13.6 Pulizia del serbatoio acqua .....	17
13.7 Pulizia dell'imbuto per l'introduzione del caffè pre-macinato .....	17
13.8 Pulizia dell'infusore .....	17
13.9 Pulizia del pannello di controllo (B).....	18
13.10 Pulizia della caraffa latte (E) .....	18
<b>14. DECALCIFICAZIONE .....</b>	<b>19</b>
<b>15. FILTRO ADDOLCITORE .....</b>	<b>20</b>
15.1 Installazione del filtro .....	20
15.2 Sostituzione o rimozione del filtro.....	20
<b>16. DATI TECNICI .....</b>	<b>20</b>
16.1 Consigli per il Risparmio Energetico .....	21
<b>17. MESSAGGI VISUALIZZATI SUL DISPLAY .....</b>	<b>21</b>
<b>18. RISOLUZIONE DEI PROBLEMI .....</b>	<b>23</b>

Prima di utilizzare l'apparecchio leggere sempre il fascicolo delle avvertenze di sicurezza.

## 1. INTRODUZIONE

Prendetevi un paio di minuti per leggere le presenti istruzioni per l'uso. Eviterete così di incorrere in pericoli o di danneggiare la macchina.

### 1.1 Lettere tra parentesi

Le lettere tra parentesi corrispondono alla descrizione dell'apparecchio (pag. 2-3).

### 1.2 Problemi e riparazioni

In caso di problemi, cercare prima di tutto di risolverli seguendo le avvertenze riportate nei capitoli "17. Messaggi visualizzati sul display" e "18. Risoluzione dei problemi".

Se queste risultassero inefficaci o per ulteriori chiarimenti, si consiglia consultare l'assistenza clienti ai numeri indicati nel sito [www.delonghi.com](http://www.delonghi.com).

Per eventuali riparazioni, rivolgersi esclusivamente all'Assistenza Tecnica De'Longhi. Gli indirizzi sono consultabili nel sito [www.delonghi.com](http://www.delonghi.com).

## 2. DESCRIZIONE





### 2.1 Descrizione dell'apparecchio (A)

- A1. Coperchio contenitore chicchi
- A2. Manopola regolazione macinacaffè
- A3. Sportellino imbuto caffè pre-macinato
- A4. Contenitore per chicchi
- A5. Sportello infusore
- A6. Infusore estraibile
- A7. Cavo alimentazione
- A8. Coperchio serbatoio acqua
- A9. Serbatoio dell'acqua
- A10. Contenitore per i fondi di caffè
- A11. Vassoio poggia tazze
- A12. Griglia vaschetta
- A13. Indicatore livello acqua in vaschetta raccogli gocce
- A14. Vaschetta raccogli gocce
- A15. Vaschetta raccogli condensa
- A16. Erogatore caffè regolabile in altezza
- A17. Connettore accessori
- A18. Ripiano poggia tazze

### 2.2 Descrizione del pannello di controllo (B)

- B1. Tasto ON/standby
- B2. Menù bevande "Coffee" (caffè) con led
- B3. Menù bevande "Milk" (latte) con led
- B4. Tasto selezione profili

### 2.3 Descrizione della homepage (schermata principale) (C)

- C1. Profili personalizzabili (vedi "12. Selezionare il proprio profilo")
- C2.  Spia filtro esaurito
- C3.  Spia richiesta decalcificazione
- C4.  Spia richiesta pulizia caraffa latte
- C5.  Spia risparmio energetico attivo
- C6. Menù impostazioni macchina
- C7. Bevande selezionabili (selezione diretta) (\*diverse per tipo e numero a seconda del modello)
- C8. Barra di personalizzazione delle impostazioni bevanda

### 2.4 Descrizione degli accessori (D) (\*\*diversi per tipo e numero a seconda del modello)

- D1. Striscia reattiva "Total Hardness Test"
- D2. Misurino dosatore del caffè pre-macinato
- D3. Decalcificante
- D4. Filtro addolcitore
- D5. Erogatore acqua

### 2.5 Descrizione della caraffa latte (E)

**LatteCrema**  
**HOT** 

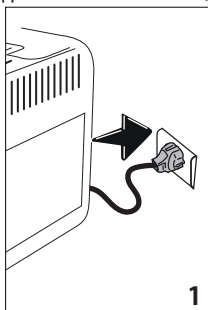
- E1. Coperchio caraffa latte
- E2. Contenitore latte
- E3. Manopola regolazione schiuma/pulizia (Clean)
- E4. Connettore-innesto caraffa latte (rimovibile per pulizia)
- E5. Erogatore latte (regolabile in altezza)
- E6. Prolunga erogatore latte
- E7. Tubo pescaggio latte (in silicone)

## 3. PRIMA MESSA IN FUNZIONE DELL'APPARECCHIO

### Nota Bene:

- Al primo utilizzo risciacquare con acqua calda tutti i componenti che sono destinati al contatto con acqua o latte. Si consiglia di lavare la caraffa latte (E) (vedi capitolo "14. Pulizia completa della caraffa latte").
- Eventuali tracce di caffè nel macinino sono dovute alle prove di funzionamento della macchina prima di metterla in commercio e sono prova della cura meticolosa che abbiamo per il prodotto.
- Al primo utilizzo il circuito acqua è vuoto, per questo la macchina potrebbe essere molto rumorosa: il rumore si attenuerà man mano che il circuito si riempirà.
- Per eseguire il primo avvio, assicurarsi che l'erogatore acqua (D5) sia inserito in macchina.

1. Collegare l'apparecchio alla rete elettrica (fig. 1).



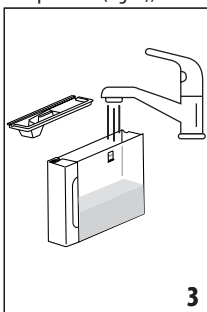
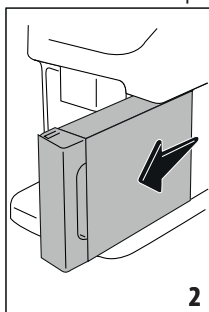
### Scegli la lingua

2. Premere la bandierina relativa alla lingua desiderata e confermare la selezione premendo "Fatto".

Procedere quindi seguendo le istruzioni indicate sul display dall'apparecchio stesso:

### Riempi il serbatoio acqua

3. Estrarre il serbatoio dell'acqua (A9) (fig. 2), riempire fino alla linea MAX con acqua fresca potabile (fig. 3);



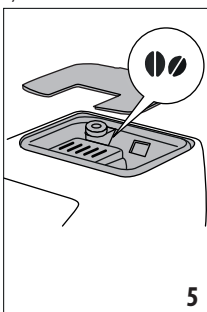
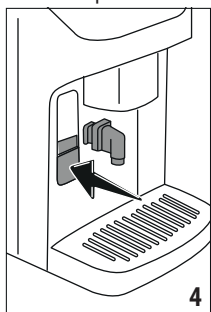
4. Reinserire quindi il serbatoio stesso, dopodiché confermare premendo "Avanti";

### Inserisci l'erogatore acqua calda

5. Alzare lo sportellino ed inserire l'erogatore acqua calda (D5) al connettore accessori (A17) (fig.4): Premere "Avanti";

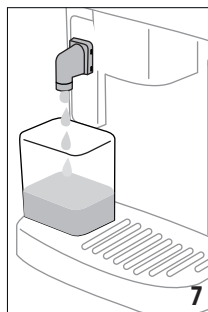
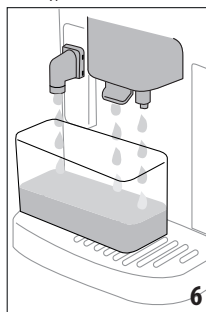
### Riempi il contenitore chicchi

6. Riempire il contenitore chicchi (A4) (fig. 5), dopodiché confermare premendo "Avanti";

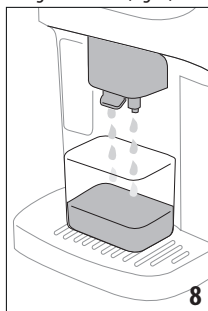


### Riempimento circuito acqua e risciacquo

7. Posizionare un contenitore con capienza minima 200 ml sotto l'erogatore caffè (A16) e l'erogatore acqua calda (fig. 6);



8. Premere "Sì" per riempire il circuito acqua: l'apparecchio eroga acqua dall'erogatore acqua calda (fig. 7);
9. Terminata l'erogazione, la macchina procede con il riscaldamento e termine con un risciacquo con dell'acqua calda in uscita dall'erogatore caffè (fig. 8).



### Nota Bene:

- Al primo utilizzo è necessario fare 4-5 cappuccini prima che la macchina cominci a dare un risultato soddisfacente in tazza.
- Al primo utilizzo il circuito acqua è vuoto, per questo la macchina potrebbe essere molto rumorosa: il rumore si attenuerà man mano che il circuito si riempirà.

### Misurazione della durezza dell'acqua

L'allarme decalcificazione viene visualizzato dopo un periodo di funzionamento predeterminato che dipende dalla durezza dell'acqua. Volendo è possibile programmare la macchina in base alla reale durezza dell'acqua in utenza nelle varie regioni, rendendo così meno frequente l'operazione di decalcificazione. Per questo è consigliabile impostare subito il corretto valore: la macchina vi guida passo a passo:

1. Prendi la striscia reattiva (D1); premi "Inizia" per procedere.
2. Immergi la striscia in un bicchiere d'acqua per circa un secondo.

3. Estrarre la striscia dall'acqua e scuoterla leggermente. Premi "Avanti".
4. Dopo circa un minuto si formano 1, 2, 3 oppure 4 quadratini di colore rosso, a seconda della durezza dell'acqua.

### Impostazione durezza acqua

Seleziona sul display il livello di durezza acqua in base al risultato della misurazione descritta nel paragrafo precedente e premi "Ok".

La durezza dell'acqua è salvata nelle impostazioni della macchina.

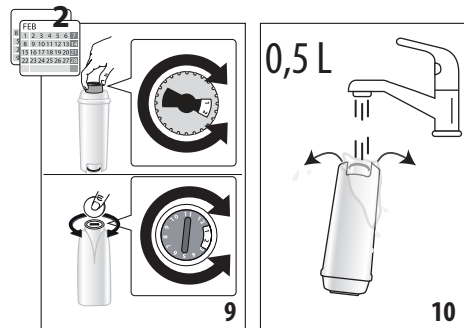
#### Nota Bene:

La durezza acqua può essere modificata direttamente dal menù impostazioni (vedi "6.10 Durezza acqua").

### Installazione filtro addolcitore

Alcuni modelli hanno in dotazione il filtro addolcitore (D4): se il vostro modello ne è sprovvisto, vi consigliamo di acquistarlo presso i centri assistenza autorizzati De'Longhi.

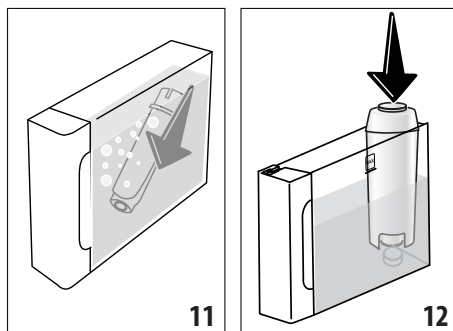
1. L'apparecchio suggerisce l'installazione del filtro: premi "Inizia" per procedere (se invece vuoi posticipare l'operazione, premi "Più tardi").
2. Estrai il serbatoio dell'acqua (A9) (fig. 2), riempi fino alla linea MAX con acqua fresca potabile (fig. 3): premi "Avanti".
3. Togli il filtro dalla confezione e ruota il datario fino a visualizzare i prossimi 2 mesi (fig. 9). Premi "Avanti".



#### Nota Bene:

Il filtro ha durata pari a due mesi se l'apparecchio viene utilizzato normalmente, se invece la macchina rimane inutilizzata con il filtro installato, ha durata pari a 3 settimane al massimo.


4. Per attivare il filtro, fa scorrere dell'acqua di rubinetto nel foro centrale del filtro fintantoché l'acqua fuoriesce dalle aperture laterali per oltre un minuto (fig. 10). Premi "Avanti".
5. Inserisci il filtro nel serbatoio acqua immergendolo completamente per una decina di secondi, inclinandolo e premendolo leggermente per permettere alle bolle d'aria di uscire (fig. 11). Premi "Avanti".
6. Inserisci il filtro nella sede apposita (fig. 12) e premilo a fondo; premi "Avanti";



7. Richiudi il serbatoio con il coperchio (A8);
8. Reinserisci il serbatoio nella macchina: premi "Avanti".
9. Posizionare sotto l'erogatore acqua calda un contenitore vuoto con capacità minima pari a 0,5 litri (fig. 7) e premi "Ok" per attivare il filtro;
10. L'apparecchio eroga acqua calda e si interrompe automaticamente.
11. Ora il filtro è attivo e si può procedere all'uso della macchina. Estrarre il serbatoio acqua e riempirlo con acqua fresca potabile.


Ora che tutti i tecnicismi sono stati risolti, premi "Inizia" per conoscere la tua macchina.

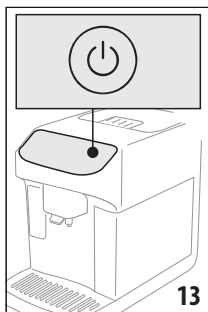
### Impostazione i profili

1. Seleziona il numero di persone che utilizzeranno la macchina. Premi "Avanti".
2. La macchina automaticamente crea un profilo per ogni utente: per personalizzare il profilo, premi  (premi il pulsante "Cambio" o "Profilo"). Una volta apportate tutte le modifiche desiderate, premi "Salva".
3. Premi "Avanti".
4. Premi "Inizia" per avviare un video tutorial.
5. Al termine del video, premi "Inizia": la macchina è pronta all'uso.

## 4. ACCENSIONE DELL'APPARECCHIO

#### Nota Bene:


- Ad ogni accensione, l'apparecchio esegue automaticamente un ciclo di preriscaldamento e di risciacquo che non può essere interrotto. L'apparecchio è pronto all'uso solo dopo l'esecuzione di questo ciclo.
1. Per accendere l'apparecchio, premi  (B1)(fig. 13): l'apparecchio si accende.



- Una volta completato il riscaldamento, inizia una fase di risciacquo con dell'acqua calda in uscita dall'erogatore caffè (A16); in questo modo, oltre a riscaldare la caldaia, l'apparecchio procede a far scorrere l'acqua calda nei condotti interni perché anch'essi si riscaldino.


## 5. SPEGNIMENTO DELL'APPARECCHIO

Ad ogni spegnimento, l'apparecchio esegue un risciacquo automatico, qualora sia stato preparato un caffè.

- Per spegnere l'apparecchio, premi  (B1) (fig. 13).
- Se previsto, l'apparecchio esegue il risciacquo dall'erogatore caffè (A16) con dell'acqua calda e poi si spegne (stand-by).

### 5.1 Spegnimento per periodi prolungati:

Se l'apparecchio non viene utilizzato per periodi prolungati (es. prima di una vacanza):

- spegni l'apparecchio premendo  (B1) (fig. 13).
- svuota e pulisci il contenitore fondi (A10) ed il serbatoio acqua (A9);
- stacca la spina (A7) dalla presa. (Attenzione! Non staccare mai la spina quando l'apparecchio è acceso)

#### **Nota bene:**

Alla riaccensione della macchina, riempi il serbatoio acqua e, prima di erogare la bevanda, fai 3 risciacqui come indicato al paragrafo "6.1 Risciacquo".

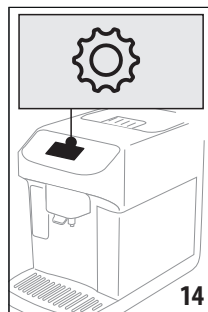
## 6. IMPOSTAZIONI DEL MENÙ

### 6.1 Risciacquo

Con questa funzione è possibile far uscire acqua calda dall'erogatore caffè (A16) (e, se inserito, dall'erogatore acqua calda (D5)) in modo da pulire e riscaldare il circuito interno della macchina. Posiziona sotto gli erogatori un recipiente con capacità minima 100 ml (fig. 6).

Per attivare questa funzione:

- Premi il menù impostazioni (C6) (fig. 14);



- Visualizza la voce "Risciacquo";
- Premi "Sì" per avviare l'erogazione: dopo qualche secondo esce acqua calda che pulisce e riscalda il circuito interno della macchina (fig. 7-8);
- Per interrompere il risciacquo premere "Stop" o attendere l'interruzione automatica.

#### **Nota Bene:**

- Per periodi di inutilizzo superiori a 3-4 giorni è vivamente consigliato, una volta riaccesa la macchina, erogare 2-3 risciacqui prima di utilizzarla;
- È normale che, dopo aver eseguito tale funzione, ci sia dell'acqua nel contenitore dei fondi di caffè (A10).


### 6.2 Decalcificazione

Per le istruzioni relative alla decalcificazione, fare riferimento al capitolo "14. Decalcificazione".

### 6.3 Filtro acqua

Per le istruzioni relative al filtro (D4), fare riferimento al capitolo "15. Filtro addolcitore".

### 6.4 Generale

- Premi il menù impostazioni (C6) (fig. 14);
- Scorri tra le pagine fino a visualizzare la voce "Generale"; A questa voce, puoi attivare o disattivare, con un semplice tocco, le seguenti funzioni:
  - "Segnale acustico": quando è attivo, la macchina emette un avviso acustico ad ogni operazione.
  - "Risparmio energetico": con questa funzione puoi attivare o disattivare la modalità di risparmio energetico. Quando la funzione è attiva, garantisce un minor consumo energetico, in accordo con le normative europee. Per segnalare che è attivo, sull'homepage compare .
- Premi "X" per tornare alla homepage (C) con le nuove selezioni memorizzate.

La schermata visualizza anche il numero seriale della macchina, informazione utile in caso sia necessario individuare con precisione la macchina da parte dell'assistenza.



## 6.5 Auto-spegnimento

Puoi impostare l'auto-spegnimento per fare in modo che l'apparecchio si spenga dopo 15 o 30 minuti oppure dopo 1 o 3 ore di inutilizzo.

Per programmare l'auto-spegnimento, procedere come segue:

1. Premi il menù impostazioni (C6) (fig. 14);
2. Scorri tra le pagine fino a visualizzare la voce "Imposta Auto-spegnimento";
3. Selezionare l'intervallo di tempo desiderato (15, 30 minuti oppure 1 ora o 3 ore).
4. Premere "X" per tornare alla homepage (C) con la nuova selezione memorizzata.

## 6.6 Temperatura caffè

Se desideri modificare la temperatura dell'acqua con cui viene preparato il caffè:

1. Premi il menù impostazioni (C6) (fig. 14);
2. Scorri tra le pagine fino a visualizzare la voce "Temperatura caffè";
3. Premi "Imposta";
4. Seleziona la temperatura desiderata tra quelle proposte;
5. Premi "<" per tornare nel menù impostazioni.

### Nota Bene:

La variazione di temperatura è più efficace nelle bevande lunghe.

## 6.7 Statistiche

Con questa funzione si visualizzano i dati statistici della macchina. Per visualizzarli:

1. Premi il menù impostazioni (C6) (fig. 14);
2. Scorri tra le pagine fino a visualizzare la voce "Statistiche" e i principali dati statistici: per visualizzare più dati, premere "Leggi tutto";
3. Premi "<" per tornare nel menù impostazioni.

## 6.8 Lingue

Se desideri modificare la lingua dell'homepage, procedi come segue:

1. Premi il menù impostazioni (C6) (fig. 14);
2. Scorri tra le pagine fino a visualizzare la voce "Lingue";
3. Premi "Imposta";
4. Premi la bandierina relativa alla lingua che si desidera selezionare (scorri tra le schermate per vedere tutte le lingue): il display si aggiorna subito con la lingua selezionata;
5. Premi "<" per tornare nel menù impostazioni.

## 6.9 Impostazioni macinacaffè

La macchina propone un tutorial per regolare correttamente la macinatura e ottenere i risultati migliori:

1. Premi il menù impostazioni (C6) (fig. 14);
2. Scorri tra le pagine fino a visualizzare la voce "Regolazione macinatura";

3. Premi "Leggi tutto" per consultare il tutorial sulla regolazione del grado di macinatura.

### Nota Bene:

- Si consiglia di effettuare ulteriori modifiche solo dopo aver erogato almeno 3 caffè a seguito della procedura descritta. Se si dovesse riscontrare nuovamente una non corretta erogazione del caffè ripetere la procedura.
- La manopola di regolazione (A2) deve essere ruotata solo mentre il macinacaffè è in funzione nella fase iniziale di preparazione delle bevande caffè.

## 6.10 Durezza acqua

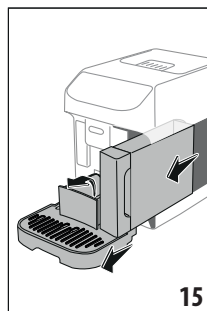
Per modificare la durezza acqua impostata al primo avvio, procedi come segue:

1. Ripeti il test come indicato nella sezione "Misurazione della durezza dell'acqua";
2. Premi il menù impostazioni (C6) (fig. 14);
3. Scorri tra le pagine fino a visualizzare la voce "Durezza acqua";
4. Premi "Imposta";
5. Seleziona sul display il livello di durezza acqua in base al risultato del test: la nuova impostazione è memorizzata.
6. Premi "<" per tornare nel menù impostazioni.

## 6.11 Svuota circuito

Prima di un periodo di non utilizzo, per evitare che l'acqua ghiacci nei circuiti interni o prima di portare l'apparecchio ad un centro assistenza, si consiglia di svuotare il circuito idraulico della macchina.

1. Premi il menù impostazioni (C6) (fig. 14);
2. Scorri tra le pagine fino a visualizzare la voce "Svuota circuito";
3. Premi "SI" per avviare la procedura guidata;
4. Estrai, svuota e reinserisci il contenitore fondi (A10) e la vaschetta raccogliogocce (A14) (fig. 15) dopodiché premi "Avanti";



5. Inserisci l'erogatore (D5) al connettore (A17) (fig. 4);
6. Posiziona sotto gli erogatori un contenitore da 200ml (fig. 6). Premi "Avanti";

- L'apparecchio esegue un risciacquo con acqua calda dagli erogatori;
- Una volta terminato il risciacquo, estrai il serbatoio dell'acqua (A9) (fig. 2) e svuotalo;
- Se presente, rimuovi dal serbatoio dell'acqua il filtro addolcitore (D4) e premi "Avanti";
- Reinserisci il serbatoio (vuoto) e premi "Sì";
- Premi "Sì" e attendi che la macchina proceda allo svuotamento; (Attenzione: acqua calda dagli erogatori!). Man mano che il circuito si svuota, l'apparecchio potrebbe aumentare la rumorosità: si tratta del normale funzionamento della macchina.
- Al termine dello svuotamento estrai, svuota e reinserisci la vaschetta raccogliogocce, quindi premi "Sì";
- Premi "Ok": l'apparecchio si spegne (standby).

Alla successiva accensione dell'apparecchio, procedere secondo le istruzioni del capitolo "3. Prima messa in funzione dell'apparecchio".

## 6.12 Valori di fabbrica

Con questa funzione si ripristinano tutte le impostazioni del menù e tutte le personalizzazioni eseguite dall'utente ritornando ai valori di fabbrica (tranne la lingua, che rimane quella già impostata e la statistica).

- Premi il menù impostazioni (C6) (fig. 14);
- Scorri tra le pagine fino a visualizzare la voce "Valori di fabbrica";
- Premi "Leggi tutto";
- Seleziona cosa si vuoi resettare: macchina o singolo profilo, quindi premi "Avanti";
- Segui le relative indicazioni fino a confermare il ripristino con "Ok": la macchina torna all'homepage (C).

### Nota Bene:

Una volta ripristinata la macchina (non il singolo profilo) ai valori di fabbrica, l'apparecchio ripropone il tutorial introduttivo.

## 7. SELEZIONE DELLE BEVANDE

Il vostro apparecchio vi permette di preparare una gran varietà di bevande\*.

(\*Bevande diverse per tipo e numero a seconda del modello).

	Hot	Cold
Espresso	✓	✗
2X Espresso	✓	✗
Coffee	✓	✓
Doppio+	✓	✗
Long	✓	✗
→		

	Hot	Cold
Americano	✓	✓
Cappuccino	✓	✗
Latte Macchiato	✓	✗
Caffelatte	✓	✗
Cappuccino Mix	✓	✗
Espresso Macchiato	✓	✗
Flat White	✓	✗
Cappuccino +	✓	✗
Cortado	✓	✗
Latte	✓	✗
Acqua calda	✓	✗

Accedere dal pannello al tipo di bevanda che si desidera (Milk (B3): bevande a base di latte; Coffee (B2): bevande a base di caffè), allestendo la macchina con gli accessori necessari.

## 8. PREPARAZIONE DELLE BEVANDE CAFFÈ

### 8.1 Preparare la macchina per le bevande caffè

#### Attenzione!

Non utilizzare chicchi di caffè verdi, caramellati o canditi perché possono incollarsi sul macinacaffè e renderlo inutilizzabile.

- Posiziona 1 o 2 tazze sotto l'erogatore caffè (A16);
- Abbassa l'erogatore in modo da avvicinarlo il più possibile alla tazza (fig. 16): si ottiene così una crema migliore.



### 8.2 Bevande caffè a selezione diretta

- Premi direttamente sull'homepage (C) l'immagine relativa al caffè desiderato (C1) (es. Espresso, fig. 17);



**2. Bevanda caffè calda:** la macchina procede con la preparazione.

#### Bevanda caffè fredda:

- seleziona se si desidera una bevanda "Iced" (fredda) o "Extra iced" (extra fredda): premi "Avanti";
- in base alla selezione precedente, l'apparecchio suggerisce la quantità di cubetti di ghiaccio prima di procedere con l'erogazione: versare nel bicchiere la quantità di cubetti di ghiaccio indicata (fig. 18): premi "Eroga".



- La macchina procede con la preparazione.

Sul display compare la descrizione di ogni singola fase (macinatura, erogazione caffè).

Una volta terminata la preparazione, la macchina è pronta per un nuovo utilizzo.

### 8.3 Personalizzazione della bevanda

Per erogare le bevande caffè con i parametri personalizzati, procedi come segue:

1. Premi la barra di personalizzazione (C8) alla base dell'immagine relativa al caffè desiderato (es. Espresso, fig. 19): sul display compaiono i parametri che è possibile personalizzare in base ai propri gusti:

Lunghezza	
Intensità	

**2. Bevanda caffè calda:** Una volta impostati i parametri, premere "Eroga": la macchina procede con la preparazione e sul display compare la descrizione di ogni singola fase (macinatura, erogazione caffè);

**Bevanda caffè fredda:** Una volta impostati i parametri, premi "Inizia" e procedi come segue:

- seleziona una bevanda "Ice" (ghiaccio) o "Extra ice" (extra ghiaccio): premi "Avanti";
- in base alla selezione precedente, la macchina suggerisce la quantità di cubetti di ghiaccio prima di procedere con l'erogazione: versa nel bicchiere la quantità di cubetti di ghiaccio indicata (fig. 18): premi "Eroga".
- La macchina procede con la preparazione e sul display compare la descrizione di ogni singola fase (macinatura, erogazione caffè).

3. Terminata l'erogazione, premi "Salva" per salvare le nuove impostazioni o "Annulla" per mantenere i parametri precedenti.

#### Nota Bene:

Se salvate, le nuove impostazioni rimangono in memoria SOLO nel profilo selezionato.

4. Premi "X" per tornare alla homepage (C).


La macchina è pronta per un nuovo utilizzo.

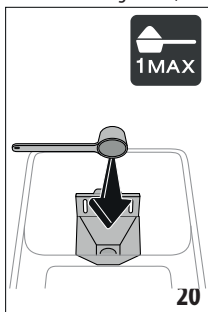
### 8.4 Preparazione della bevanda utilizzando il caffè pre-macinato

#### Attenzione!

- Non introdurre mai il caffè pre-macinato a macchina spenta, per evitare che si disperda all'interno della macchina, sporcandola. In questo caso la macchina potrebbe danneggiarsi.
- Non inserire mai più di 1 misurino raso (D2), altrimenti l'interno della macchina potrebbe sporcarsi oppure l'imbuto (A3) potrebbe otturarsi.

Se si utilizza il caffè pre-macinato, si può preparare solo una tazza di caffè alla volta.

- Preparando il caffè **Long**: a metà della preparazione, quando richiesto dall'apparecchio, inserire un misurino raso di caffè pre-macinato e premere "Ok".
  - Non è possibile preparare le bevande **Doppio+, 2x Espresso, Cappuccino+** utilizzando il pre-macinato.
1. Premi la barra di personalizzazione (C8) alla base dell'immagine relativa al caffè desiderato (es. Espresso, fig. 19): sul display compaiono i parametri che è possibile personalizzare in base ai propri gusti;
  2. Seleziona la lunghezza ed il caffè pre-macinato  ;
  3. Premi "Eroga";
  4. Solleva il coperchio dell'imbuto caffè pre-macinato, assicurarsi che l'imbuto (A3) non sia otturato, quindi inserisci un misurino (D2) raso di caffè pre-macinato (fig. 20): premi "Ok" per procedere con l'erogazione;



5. La macchina procede con l'erogazione e sul display compare la descrizione di ogni singola fase (riscaldamento acqua, erogazione caffè).

Una volta terminata la preparazione, la macchina è pronta per un nuovo utilizzo.

## 8.5 Extra shot

Per una carica in più, aggiungi alla tua bevanda un altro Espresso (30 cc). L'Extra Shot è utilizzabile per le seguenti bevande\*:

(\*Le bevande sono diverse per tipo e numero a seconda del modello).


Espresso	✓
Espresso Macchiato	✓
Long	✓
Coffee (solo caldo)	✓
Doppio+	✓
→	

Americano (solo caldo)	✓
Cappuccino	✓
Latte Macchiato	✓
Caffelatte	✓
Cappuccino Mix	✓
Cortado	✓
Flat White	✓
Cappuccino +	✓


1. Premi la barra di personalizzazione (C8) alla base dell'immagine relativa al caffè desiderato (es. Espresso, fig. 19).
2. Premi "Extra Shot", assicurati che la tazza che stai utilizzando sia abbastanza capiente, quindi premi "Ok".
3. Seleziona la lunghezza e intensità desideate. Premi "Eroga".
4. Premi "Ok" per confermare.
5. L'apparecchio procede con la preparazione e sul display compare la descrizione di ogni singola fase (macinatura, erogazione caffè + macinatura extra ed erogazione).
6. Al termine, premi "Salva" per memorizzare i nuovi parametri, o "Cancella" per mantenere i parametri precedenti.

L'apparecchio è pronto per un nuovo utilizzo.

### Nota Bene:

- Se salvate, le nuove impostazioni rimangono in memoria SOLO nel profilo selezionato.
- Se l'Extra Shot è selezionato, non è possibile programmare la lunghezza o utilizzare il caffè pre-macinato.
- Quando è selezionato "Extra Shot", sulla barra di personalizzazione compare il simbolo .

## 8.6 Indicazioni generali per la preparazione di bevande caffè

- Mentre la macchina sta facendo il caffè, l'erogazione può essere fermata in qualsiasi momento premendo "Stop" o "Annulla".
- Appena terminata l'erogazione, se si vuole aumentare la quantità di caffè, è sufficiente premere "Extra": una volta raggiunta la quantità desiderata, premere  "Stop" o "Annulla".
- Durante l'uso, sul display appariranno alcuni messaggi ("Riempi il serbatoio con acqua fresca fino al Livello MAX", ecc.) il cui significato è riportato nel capitolo "17. Messaggi visualizzati sul display".
- Se il caffè fuoriesce a gocce oppure poco corposo con poca crema oppure troppo freddo, consultare il tutorial sulla regolazione macinatura (vedi paragrafo "6.9 Impostazioni macinacaffè") ed il capitolo "18. Risoluzione dei problemi".

- Se la modalità “Risparmio energetico” è attivata, l'erogazione del primo caffè potrebbe richiedere alcuni secondi di attesa.

## 8.7 Consigli per un caffè più caldo

Per ottenere un caffè più caldo, si consiglia di:

- effettuare un risciacquo prima di erogare il caffè (paragrafo “6.1 Risciacquo” nel menù impostazioni);
- scaldare con dell'acqua calda le tazze (utilizzare la funzione acqua calda, vedi capitolo “10. Preparare acqua calda”);
- aumentare l'impostazione della temperatura caffè (paragrafo “6.6 Temperatura caffè” nel menù impostazioni).

## 9. PREPARAZIONE DELLE BEVANDE A BASE DI LATTE

### 9.1 Preparazione della caraffa latte (E)


#### Nota Bene:

Per evitare di ottenere un latte poco schiumato, oppure con bolle grosse, pulire sempre la caraffa latte come descritto nei paragrafi “9.6 Pulizia della caraffa latte dopo ogni uso” e “13.10 Pulizia della caraffa latte (E)”.

### 9.2 Che latte utilizzare?

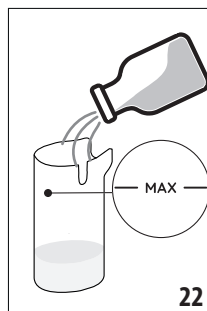
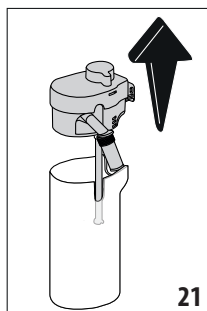
La qualità della schiuma può variare in base a:

- temperatura del latte o della bevanda vegetale (per ottimi risultati, utilizzare sempre latte o bevande vegetali a temperatura di frigorifero, 5°C);
- tipo di latte o bevanda vegetale;
- marca utilizzata;
- ingredienti e valori nutrizionali.

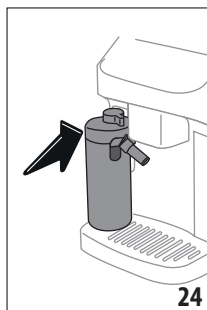
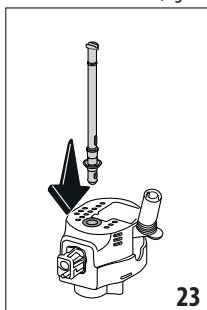
Lattecrema HOT 	
Latte Vaccino	
Intero (grassi >3,5%)	✓
Parzialmente scremato (grassi tra 1,5 e 1,8%)	
Scremato (grassi <0,5%)	
Bevande vegetali	
Soia	✓
Mandorla	✓
Avena	✓

### 9.3 Riempire e agganciare la caraffa latte

1. Solleva il coperchio (E1) (fig. 21);



2. Riempi il contenitore latte (E2) con una quantità sufficiente di latte, non superando il livello MAX impresso sul contenitore (fig. 22);
3. Assicurati che il tubo di pescaggio del latte (E7) sia ben inserito nell'apposita sede prevista sul fondo del coperchio della caraffa latte (fig. 23);






4. Reinserisci il coperchio sul contenitore latte;
5. Solleva lo sportellino e aggancia spingendo a fondo la caraffa al connettore (A17) (fig. 24): la macchina emette un segnale acustico (se la funzione è attiva);
6. Posiziona una tazza sufficientemente grande sotto i beccucci dell'erogatore caffè (A16) e sotto l'erogatore latte (E5). È possibile allungare solo l'erogatore latte agendo sulla prolunga (E6);
7. Seleziona la bevanda desiderata come indicato ai paragrafi seguenti.

#### Nota Bene:

Se la modalità “Risparmio energetico” è attivata (vedi paragrafo “6.4 Generale”), l'erogazione della bevanda potrebbe richiedere alcuni secondi di attesa.

### 9.4 Regolare la quantità di schiuma

Ruotando la manopola regolazione schiuma (E3) si seleziona la quantità di schiuma del latte che verrà erogata durante la preparazione delle bevande latte.

Posizione manopola	Consigliato per...
 Delicata	<ul style="list-style-type: none"> <li>• Caffelatte</li> <li>• Latte Caldo (non schiumato)</li> </ul>
 Cremosa	<ul style="list-style-type: none"> <li>• Latte Macchiato</li> <li>• Flat White</li> <li>• Cortado</li> </ul>
 Densa	<ul style="list-style-type: none"> <li>• Cappuccino</li> <li>• Cappuccino Mix</li> <li>• Espresso Macchiato</li> <li>• Cappuccino +</li> <li>• Latte Caldo (Schiumato)</li> </ul>

## 9.5 Preparare le bevande latte

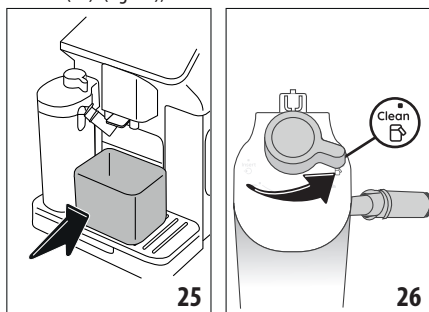
Premi direttamente sull'homepage (C) l'immagine relativa alla bevanda desiderata (C7).

Come per le bevande caffè, è possibile ottenere una bevanda personalizzata premendo la barra di personalizzazione (C8) alla base dell'immagine sulla homepage.

## 9.6 Pulizia della caraffa latte dopo ogni uso

Dopo ogni erogazione di bevanda latte, la macchina richiede di eseguire la funzione CLEAN per pulire il coperchio caraffa latte (E1). Per avviare la pulizia, procedi come segue:

1. Lascia inserita la caraffa latte nella macchina (non è necessario svuotare il contenitore latte);
2. Posiziona una tazza o un altro recipiente sotto l'erogatore latte (E5) (fig. 25);



3. Ruota la manopola regolazione schiuma/pulizia (E3) su "Clean" (fig. 26): dall'erogatore latte fuoriesce acqua calda e vapore. La pulizia si interrompe automaticamente;
4. Riporta la manopola regolazione su una delle selezioni della schiuma;


### Se devo fare diverse preparazioni in successione:

- Per procedere con le preparazioni successive, quando compare il messaggio per pulire la caraffa (manopola su "Clean"), premi "Annulla". Procedere con la pulizia della caraffa latte dopo l'ultima preparazione.

### Alla fine delle preparazioni, il contenitore latte è vuoto o il latte non è sufficiente per altre ricette

- Dopo aver effettuato la pulizia della caraffa latte (manopola su "Clean"), smonta la caraffa latte e pulisci tutti i componenti come da procedura riportata nel paragrafo "13.10 Pulizia della caraffa latte (E)".


### Alla fine delle preparazioni, c'è ancora latte nel contenitore sufficiente per altre ricette

- Dopo aver effettuato la pulizia della caraffa latte (manopola su "Clean"), estrai la caraffa latte e riplonila subito in frigorifero. La caraffa Lattecrema Hot  può essere conservata in frigorifero per non più di 2 giorni: poi procedere con la pulizia di tutti i componenti come da procedura riportata nel paragrafo "13.10 Pulizia della caraffa latte (E)".

### Attenzione:

Se la caraffa latte è rimasta fuori dal frigorifero per più di **30 minuti**, smonta e pulisci tutti i componenti come da procedura riportata nel paragrafo "13.10 Pulizia della caraffa latte (E)".

### Note generali dopo la preparazione delle bevande latte:

- Se la pulizia non viene effettuata, sulla homepage compare il simbolo  a ricordare che è necessario procedere con la pulizia della caraffa latte.
- In alcuni casi, per effettuare la pulizia, è necessario attendere il riscaldamento della macchina.
- Per ottenere la corretta pulizia, attendere la fine della funzione CLEAN. La funzione è automatica. Non va arrestata mentre è in corso.

## 10. PREPARARE ACQUA CALDA

1. Inserisci l'erogatore acqua calda (D5) alla macchina (fig. 4);
2. Metti sotto l'erogatore una tazza;

### Selezione diretta:

3. Premi direttamente sull'homepage (C) l'immagine relativa all'acqua calda: l'erogazione comincia e si interrompe automaticamente.

### Personalizzazione della lunghezza:

3. Premi la barra di personalizzazione (C8) alla base dell'immagine relativa all'acqua calda: sul display compare la lunghezza da selezionare;
4. Premi "Eroga": l'erogazione comincia e si interrompe automaticamente.


### Nota Bene:

L'erogazione può essere fermata premendo "Stop" o "Annulla".

## 11. FUNZIONE „my“ (solo bevande calde)

Con il "my", è possibile personalizzare la bevanda come segue:

1. Assicurati che sia attivo il profilo (C1) per il quale desideri personalizzare la bevanda;

- Premi la barra di personalizzazione (C8) alla base dell'immagine relativa alla bevanda desiderata;
  - Premi  ;
  - Premi "Inizia" e segui la procedura guidata;
  - Se la bevanda lo prevede, selezionare l'intensità desiderata e premi "Avanti";
  - Premi "Eroga" per avviare l'erogazione;
  - Premi "Stop" quando in tazza si raggiunge la quantità desiderata.
  - Se il risultato in tazza è quello desiderato, premi "Salva" per salvare o "Annulla" per mantenere i parametri precedenti.
  - Premi "X" per tornare alla homepage.
- L'apparecchio ritorna alla homepage (C).

#### **Nota Bene:**

- Se salvate, le nuove impostazioni rimangono in memoria SOLO nel profilo selezionato.
- Personalizzando una bevanda singola si personalizza automaticamente anche la rispettiva bevanda doppia e la macchina visualizza il messaggio "Valori salvati sia su ricetta; doppia che singola";
- È possibile uscire dalla programmazione in qualsiasi momento premendo "X": i valori non saranno salvati.
- Una volta personalizzata la bevanda compagno, all'interno delle impostazioni, "Reset" (al centro dell'ultima riga) e "my" (tra le selezioni della lunghezza). Premendo "Reset" le impostazioni della bevanda tornano ai valori di fabbrica.

Tabella quantità bevande		
Bevanda	Quantità standard	Quantità programmabile
Espresso	40 ml	20-180 ml
2X Espresso	40 ml + 40 ml	20-180 ml + 20-180 ml
Coffee	180 ml	100-240 ml
Long	160 ml	115-250 ml
Doppio+	120 ml	80-180 ml
Americano	150 ml	70-480 ml
Acqua calda	250 ml	20-420 ml

## **12. SELEZIONARE IL PROPRIO PROFILO**

È possibile memorizzare dei profili diversi, ognuno dei quali è associato ad un'icona diversa.

In ogni profilo vengono mantenute in memoria le personalizzazioni delle bevande e l'ordine in cui vengono visualizzate tutte le bevande è in base alla frequenza di selezione.

Per selezionare un profilo procedere come segue:


- Premi, sull'homepage (C), il profilo attualmente in uso (C1): comparirà l'elenco dei profili selezionabili;

- Selezionare quindi il profilo desiderato.


Per aggiungere un nuovo profilo:

- Premi, sull'homepage (C), il profilo attualmente in uso (C1): comparirà l'elenco dei profili selezionabili;
- Premi "+Aggiungi" e crea il nuovo profilo
- Premi "Cambia" per cambiare immagine e colore del profilo.
- Per rinominare il profilo, premi il nome esistente alla base del profilo: si apre la tastiera. Digita il nome nuovo e premi Ok.
- Premi "Salva".
- Il nuovo profilo è creato. Premi "X" per tornare alla homepage.

Per modificare un profilo esistente:

- Premi, sull'homepage (C), il profilo attualmente in uso (C1): comparirà l'elenco dei profili selezionabili;
- Premi  sul profilo che si desidera modificare.
- Premi "Cambia" per cambiare immagine e colore del profilo.
- Per rinominare il profilo, premi il nome esistente alla base del profilo: si apre la tastiera. Digita il nome nuovo e premi Ok.
- Una volta apportate tutte le modifiche desiderate, premi "Salva".

Per eliminare un profilo esistente:

- Premi, sull'homepage (C), il profilo attualmente in uso (C1): comparirà l'elenco dei profili selezionabili;
- Premi  sul profilo che si desidera modificare.
- Premi "Cancella".
- Conferma l'operazione premendo "Si".
- Premi "X" per tornare alla homepage.

#### **Nota Bene:**

Una volta effettuata la selezione, i colori delle barre presenti nelle impostazioni bevanda saranno dello stesso colore del profilo.

## **13. PULIZIA**

### **13.1 Pulizia della macchina**

Le seguenti parti della macchina devono essere pulite periodicamente:

- il circuito interno della macchina;
- il contenitore dei fondi di caffè (A10);
- la vaschetta raccogli gocce (A14) e la griglia vaschetta (A12);
- il serbatoio dell'acqua (A9);
- l'erogatore caffè (A16);
- infusore estraibile (A6), accessibile dopo aver aperto lo sportello di servizio (A5);
- l'imbutto per l'introduzione del caffè pre-macinato (A3);

- il pannello di controllo (B);
- la caraffa latte (E).

#### Attenzione!

- Per la pulizia della macchina non usare solventi, detergenti abrasivi o alcool. Con le superautomatiche De'Longhi non è necessario utilizzare additivi chimici per la pulizia della macchina.
- Non utilizzare oggetti metallici per togliere le incrostazioni o i depositi di caffè, perché potrebbe graffiare le superfici in metallo o in plastica.

lavabili in lavastoviglie	solo lavaggio a mano
griglia vaschetta (A12)	vaschetta raccogli gocce (A14)
caraffa latte (E)	contenitore per i fondi di caffè (A10)
	vassoio poggia tazze (A11)
	serbatoio dell'acqua (A9)
	infusore estraibile (A6)

### 13.2 Pulizia del circuito interno della macchina

Per periodi d'inutilizzo superiori ai 3/4 giorni è consigliato vivamente, prima di un nuovo utilizzo della macchina, svuotare il serbatoio acqua (A9) e riempirlo con acqua fresca potabile; accendere quindi la macchina ed effettuare 2/3 risciacqui selezionando la funzione "Risciacquo" (paragrafo "6.1 Risciacquo").

#### Nota Bene:

E' normale che, dopo aver eseguito tale pulizia, ci sia dell'acqua nel contenitore dei fondi di caffè (A10).

### 13.3 Pulizia del contenitore dei fondi di caffè

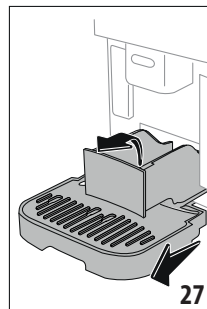
Quando sul display compare "Svuotare contenitore fondi", è necessario svuotarlo e pulirlo. Finché non si inserisce il contenitore dei fondi (A10) la macchina non può fare il caffè. L'apparecchio segnala la necessità di svuotare il contenitore anche se non è pieno, qualora siano trascorse 72 ore dalla prima preparazione eseguita (perché il conteggio delle 72 ore sia eseguito correttamente, la macchina non deve essere mai scollegata dall'alimentazione).

#### Attenzione! Pericolo di scottature

Se si fanno di seguito diverse bevande a base di latte, il poggia-tazze in metallo (A11) diventa caldo. Attendere che si raffreddi prima di toccarlo e afferrarlo solo dalla parte anteriore.

Per eseguire la pulizia (a macchina accesa):

1. Estrarre la vaschetta raccogli gocce (A14) ed il contenitore fondi (A10) (fig. 27);



2. Svuotare e pulire accuratamente la vaschetta raccogli gocce ed il contenitore dei fondi avendo cura di rimuovere tutti i residui che possono essere depositati sul fondo con un pennello.
3. Reinserire la vaschetta raccogli gocce completa di griglia ed il contenitore dei fondi di caffè.

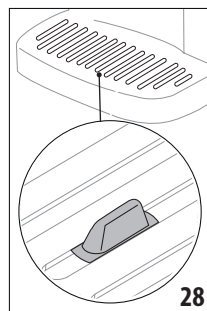
#### Attenzione!

- Quando si estrae la vaschetta raccogli gocce è obbligatorio svuotare sempre il contenitore fondi caffè anche se è riempito poco. Se questa operazione non è effettuata può succedere che, quando si fanno i caffè successivi, il contenitore fondi si riempia più del previsto e che la macchina si intasi.
- Alcuni modelli hanno il contenitore fondi composto da due elementi distinti: dopo la pulizia, riassembly prima di reinserirlo in macchina.

### 13.4 Pulizia della vaschetta raccogli gocce e della griglia vaschetta

#### Attenzione!

La vaschetta raccogli gocce (A14) è provvista di un indicatore galleggiante (A13) (di colore rosso) del livello dell'acqua contenuta (fig. 28).



Prima che questo indicatore cominci a sporgere dal vassoio poggia tazze (A11), è necessario svuotare la vaschetta e pulirla, altrimenti l'acqua può traboccare dal bordo e danneggiare la macchina, il piano di appoggio o la zona circostante. Per rimuovere la vaschetta raccogli gocce, procedere come segue:



1. Estrarre la vaschetta raccogliocce completa di griglia (A12) e vassoio ed il contenitore dei fondi di caffè (A10) (fig. 24);
2. Controllare la vaschetta raccoglicondensa di colore rosso (A15) e, se piena, svuotarla;
3. Rimuovere il vassoio poggiategge (A11), la griglia vaschetta (A12), quindi svuotare la vaschetta raccogliocce ed il contenitore dei fondi e lavare tutti i componenti;
4. Reinserrire in macchina la vaschetta raccogliocce completa di griglia, vassoio e contenitore dei fondi di caffè.

### **Attenzione!**

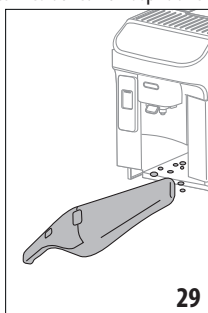
Quando si estrae la vaschetta raccogliocce è obbligatorio svuotare sempre il contenitore fondi caffè anche se è riempito poco. Se questa operazione non è effettuata può succedere che, quando si fanno i caffè successivi, il contenitore fondi si riempia più del previsto e che la macchina si intasi.

## **13.5 Pulizia dell'interno della macchina**

### **Pericolo di scosse elettriche!**

Prima di eseguire le operazioni di pulizia delle parti interne, la macchina deve essere spenta (vedi "5. Spegnimento dell'apparecchio") e scollegata dalla rete elettrica. Non immergere mai la macchina nell'acqua.

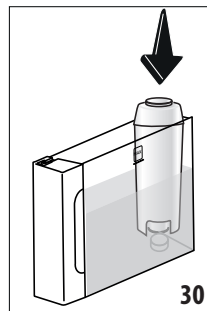
1. Controllare periodicamente (circa una volta al mese) che l'interno della macchina (accessibile una volta estratta la vaschetta raccogliocce (A14) non sia sporco. Se necessario, rimuovere i depositi di caffè con un pennello e una spugna.
2. Aspirare tutti i residui con un aspirabriciole (fig. 29).



## **13.6 Pulizia del serbatoio acqua**

Pulire periodicamente (circa una volta al mese) e ad ogni sostituzione del filtro addolcitore (D4) il serbatoio acqua (A9).

1. Estrarre il serbatoio acqua (fig. 2), rimuovere il filtro addolcitore (se presente) e risciacquarlo con acqua corrente;
2. Svuotare il serbatoio acqua e pulirlo con un panno umido e un po' di detergente per piatti. Risciacquare accuratamente con acqua;
3. Reinserrire il filtro (fig. 30), riempire il serbatoio con acqua fresca fino al livello MAX (fig. 3) e reinserrire il serbatoio;



4. (Solo se si è inserito il filtro addolcitore): erogare 100ml di acqua calda per riattivare il filtro.

### **Nota Bene:**

Per periodi di inutilizzo superiori ai 3-4 giorni è consigliato procedere alla pulizia del serbatoio come descritto sopra.

## **13.7 Pulizia dell'imbuto per l'introduzione del caffè pre-macinato**

Periodicamente (circa una volta al mese) procedere alla pulizia dell'imbuto per l'introduzione del caffè pre-macinato (A3). Procedere come segue:

1. Eseguire lo spegnimento della macchina (vedi capitolo "5. Spegnimento dell'apparecchio");
2. Aprire lo sportellino dell'imbuto;
3. Pulire l'imbuto con un pennello;
4. Richiudere lo sportello.

### **Attenzione!**

Dopo la pulizia, prestare attenzione a non lasciare alcun accessorio nell'imbuto: la presenza di corpi estranei all'interno dell'imbuto durante il funzionamento, può causare danni alla macchina.

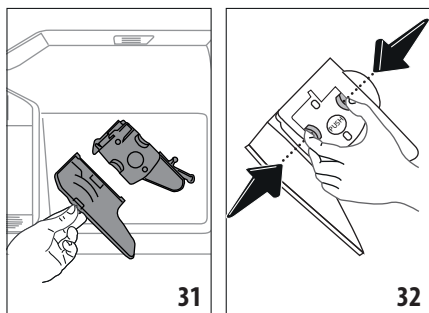
## **13.8 Pulizia dell'infusore**

L'infusore (A6) dev'essere pulito almeno una volta al mese.

### **Attenzione!**

L'infusore non può essere estratto quando la macchina è accesa.

1. Assicurarsi che la macchina abbia eseguito correttamente lo spegnimento (vedi capitolo "5. Spegnimento dell'apparecchio");
2. Estrarre il serbatoio acqua (A9) (fig. 2);
3. Aprire lo sportello infusore (A5) (fig. 31) posizionato sul fianco destro;



4. Premere verso l'interno i due tasti di sgancio colorati e contemporaneamente estrarre l'infusore verso l'esterno (fig. 32);
5. Immergere per circa 5 minuti l'infusore in acqua e poi risciacquarlo sotto il rubinetto;

### Attenzione!

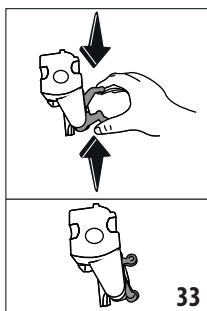
SCIACQUARE SOLO CON ACQUA

NO DETERSIVI - NO LAVASTOVIGLIE

6. Pulire l'infusore senza usare detersivi perché potrebbero danneggiarlo.
7. Utilizzando un pennello, pulire eventuali residui di caffè sulla sede dell'infusore, visibili dallo sportello (A5);
8. Dopo la pulizia, reinserire l'infusore infilandolo nel supporto; quindi premere sulla scritta PUSH fino a sentire il clic di aggancio;

### Nota Bene:

Se l'infusore è difficile da inserire, è necessario (prima dell'inserimento) portarlo alla giusta dimensione premendo le due leve (fig. 33).



9. Una volta inserito, assicurarsi che i due tasti colorati siano scattati verso l'esterno;
10. Chiudere lo sportello infusore;
11. Reinserire il serbatoio acqua.

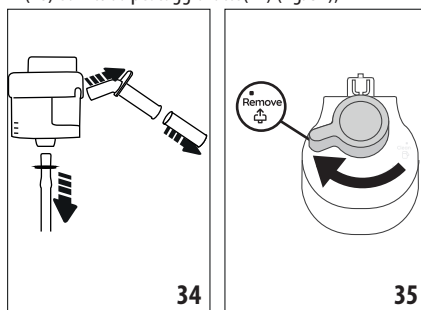
## 13.9 Pulizia del pannello di controllo (B)

1. Spegner la macchina premendo il tasto (B1);
2. Passare un panno morbido, non abrasivo;
3. Insistere sulle impronte più persistenti, senza mai premere eccessivamente.

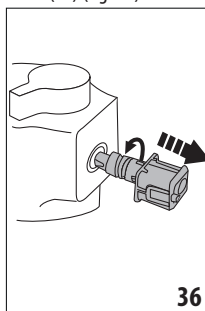
## 13.10 Pulizia della caraffa latte (E)

Pulire la caraffa latte dopo ogni utilizzo, come descritto di seguito:

1. Estrarre il coperchio della caraffa latte (E1) (fig. 18);
2. Sfilare l'erogatore latte (E5), la prolunga erogatore latte (E6) ed il tubo pescaggio latte (E7) (fig. 34);

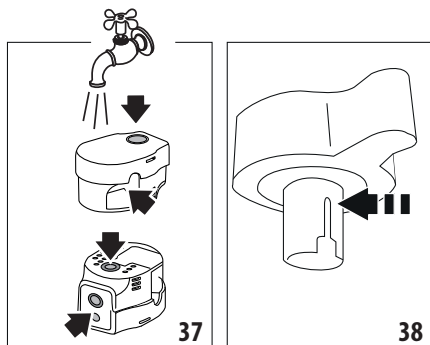


3. Ruotare in senso orario la manopola regolazione schiuma (E3) fino alla posizione <sup>Remove</sup> (fig. 35) e sfilarla;
4. Ruotare in senso antiorario e sfilare il connettore-innesto della caraffa latte (E4) (fig. 36).



5. Procedere con il lavaggio in lavastoviglie (consigliato) o a mano, nelle modalità indicate di seguito:
  - **In lavastoviglie:** Sciacquare tutti i componenti descritti sopra ed il contenitore latte con acqua corrente potabile calda (almeno 40°C): posizionarli quindi sul cestello superiore della lavastoviglie e avviare un programma di lavaggio da 50°C, esempio ECO standard.
  - **A mano:** Sciacquare accuratamente tutti i componenti ed il contenitore latte con acqua corrente potabile calda (almeno 40°C) così da rimuovere ogni residuo visibile di latte, avendo cura di far passare l'acqua attraverso tutti i fori del coperchio (fig. 37): immergere quindi, per almeno 30 minuti, tutti i componenti in acqua potabile calda (almeno 40°C) con detersivo per piatti. Risciacquare poi abbondantemente sotto l'acqua potabile calda tutti i componenti come sopra descritto, strofinandoli singolarmente con le mani.
6. Prestare particolare attenzione che sull'incavo e sul canalino situato sotto la manopola (fig. 38) non rimangano

residui di latte: eventualmente raschiare il canalino con uno stuzzicadenti;



7. Verificare anche che il tubo pescaggio e il tubo erogazione non siano otturati da residui di latte;
8. Asciugare tutti i componenti con un panno asciutto e pulito;
9. Riasssemblare tutti i componenti del coperchio;
10. Riagganciare il coperchio al contenitore latte.

#### **Nota bene:**

La macchina ricorda settimanalmente la necessità di pulire accuratamente la caraffa latte riproponendo la sequenza di pulizia corretta.

## **14. DECALCIFICAZIONE**

### **Attenzione!**

- Prima dell'uso, leggere le istruzioni e l'etichettatura del decalcificante, riportate sulla confezione del decalcificante stesso.
- Si raccomanda di utilizzare esclusivamente decalcificante De'Longhi. L'utilizzo di decalcificanti non idonei, come pure la decalcificazione non regolarmente eseguita, può comportare l'insorgenza di difetti non coperti dalla garanzia del produttore.
- Il decalcificante può danneggiare le superfici delicate Se il prodotto viene rovesciato accidentalmente, asciugare immediatamente.

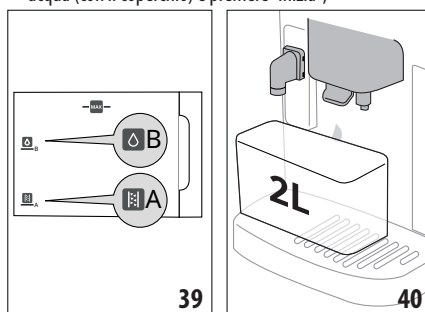
Per effettuare la decalcificazione	
Decalcificante	Decalcificante De'Longhi
Contenitore	Capacità consigliata: 2 l
Tempo	~25min

Decalcificare la macchina quando sull'homepage (C) appare il relativo messaggio: se si desidera procedere subito con la decalcificazione, premere "Sì" e seguire le operazioni dal punto (6). Per rimandare la decalcificazione ad un altro momento, premere "Annulla": sulla homepage il simbolo (C3) ricorda che l'apparecchio

ha bisogno di essere decalcificato. (Il messaggio verrà riproposto ad ogni accensione).

Per accedere al menù decalcificazione:

1. Premere sulla homepage l'icona del menù impostazioni (C6);
2. Scorrere le pagine del menù fino a visualizzare la voce "Decalcificazione";
3. Premere "Sì" per entrare nella procedura di decalcificazione guidata (o "Leggi tutto" per ulteriori informazioni);
4. Premere "Sì" per iniziare;
5. Inserire l'erogatore acqua (D5) (fig. 4);
6. Estrarre e svuotare la vaschetta raccogliogocce (A14) ed il contenitore fondi (A10) (fig. 24): quindi reinserire entrambi e premere "Avanti";
7. Estrarre il serbatoio acqua (A9), alzare il coperchio (A8), (se inserito) togliere il filtro (D4) e premere "Avanti";
8. Svuotare completamente il serbatoio e premere "Avanti";
9. Versare nel serbatoio acqua il decalcificante fino al livello A (corrispondente a una confezione da 100ml) impresso sul lato interno del serbatoio; quindi aggiungere acqua (un litro) fino a raggiungere il livello B (fig. 39). Reinserrire il serbatoio acqua (con il coperchio) e premere "Inizia";



10. Posizionare sotto agli erogatori un contenitore vuoto con capacità minima pari a 2 litri (fig. 40). Premere "Fatto" per avviare il processo.

### **Attenzione! Pericolo di scottature**

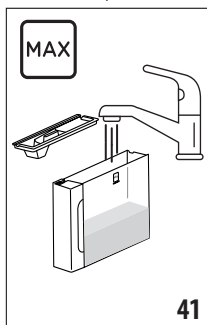
Dagli erogatori fuoriesce acqua calda contenente acidi. Prestare pertanto attenzione a non venire in contatto con tale soluzione.

11. Il programma di decalcificazione si avvia e la soluzione decalcificante esce sia dall'erogatore acqua calda che dall'erogatore caffè eseguendo automaticamente tutta una serie di risciacqui ad intervalli per rimuovere i residui di calcare dall'interno della macchina;

Dopo circa 15 minuti, l'apparecchio interrompe la decalcificazione;

12. L'apparecchio adesso è pronto per un processo di risciacquo con acqua fresca. Svuotare il contenitore utilizzato per raccogliere la soluzione decalcificante; estrarre il serbatoio

acqua, svuotarlo, sciacquarlo con acqua corrente, riempirlo fino al livello MAX con acqua fresca ed inserirlo in macchina (fig 41) . Premere “Avanti”;



41

13. Riposizionare vuoto il contenitore usato per raccogliere la soluzione decalcificante sotto gli erogatori e premere “Si” per avviare il processo di riscaldamento;
14. L’acqua calda esce sia dall’erogatore acqua calda che dall’erogatore caffè;
15. Quando l’acqua nel serbatoio termina, svuotare il contenitore usato per raccogliere l’acqua di risciacquo;
16. Estrarre il serbatoio acqua, reinserire, se tolto precedentemente, il filtro addolcitore. Premere “Si” per proseguire;
17. Riempire il serbatoio con acqua fresca fino al livello MAX, reinserirlo in macchina e premere “Si” per proseguire;
18. Riposizionare vuoto il contenitore usato per raccogliere la soluzione decalcificante sotto gli erogatori e premere “Si” per avviare un altro ciclo di risciacquo;
19. Quando l’acqua nel serbatoio termina, svuotare il contenitore usato per raccogliere l’acqua di risciacquo, rimuovere, svuotare e reinserire la vaschetta raccogliacqua (A14) ed il contenitore fondi (A10) e premere “Avanti”;
20. Estrarre il serbatoio dell’acqua, rabboccarlo fino al livello max e reinserirlo in macchina;
21. Il processo di decalcificazione è così ultimato: premere “Ok”. L’apparecchio esegue un veloce riscaldamento ed al termine ritorna alla homepage.

#### **Nota Bene:**

- Se il ciclo di decalcificazione non dovesse terminare correttamente (es. mancanza erogazione energia elettrica) si consiglia di ripetere il ciclo;
- E’ normale che, dopo aver eseguito il ciclo di decalcificazione, ci sia dell’acqua nel contenitore dei fondi di caffè (A10).
- L’apparecchio richiede un terzo risciacquo, nel caso in cui il serbatoio acqua non sia stato riempito fino al livello MAX: questo per garantire non ci sia soluzione decalcificante nei circuiti interni dell’apparecchio. Prima di avviare il risciacquo, ricordarsi di svuotare la vaschetta raccogliacqua.

## **15. FILTRO ADDOLCITORE**

### **15.1 Installazione del filtro**


Per installare il filtro procedere come segue:

1. Premere il menù impostazioni (C6);
2. Scorrere le pagine fino a visualizzare la voce “Filtro acqua”;
3. Premere “Leggi tutto”;
4. Premere “Si” per entrare nella procedura guidata
5. Procedere dal punto (3) del paragrafo “Installazione filtro addolcitore” al capitolo “Prima messa in funzione dell’apparecchio”.

#### **Nota Bene:**

Il filtro ha durata pari a due mesi se l’apparecchio viene utilizzato normalmente, se invece la macchina rimane inutilizzata con il filtro installato, ha durata pari a 3 settimane al massimo.

### **15.2 Sostituzione o rimozione del filtro**

Sostituire il filtro (D4) quando sull’homepage (C) appare il relativo messaggio: se si desidera procedere subito con la sostituzione, premere “Si” e seguire le operazioni dal punto (3). Per rimandare la sostituzione ad un altro momento, premere “Annulla”: sul display il simbolo  ricorda che è necessario sostituire il filtro.

Per la sostituzione, procedere come segue:

1. Premere il menù impostazioni (C6);
2. Scorrere le pagine fino a visualizzare la voce “Filtro acqua” e premere “Leggi tutto”;
3. Premere “Si” per entrare nella procedura guidata;
4. Estrarre il serbatoio acqua (A9) ed il filtro esaurito.
5. Per rimuovere il filtro, premere “Ok”;
6. Per installare un nuovo filtro, premere “Si”. Procedere seguendo le operazioni illustrate al paragrafo “Installazione filtro addolcitore” al capitolo “Prima messa in funzione dell’apparecchio” dal punto (3).

#### **Nota Bene:**

Quando sono trascorsi i due mesi di durata (vedi datario), oppure se non viene utilizzato l’apparecchio per 3 settimane, procedere alla sostituzione del filtro anche se la macchina non lo richiede ancora.

## **16. DATI TECNICI**

Tensione:	220-240 V~ 50-60 Hz max. 10 A
Potenza:	1450 W
Pressione:	1,9 MPa (19 bar)
Capacità serbatoio acqua:	1,8 l
Dimensioni LxPxH:	260x450x385 mm
Lunghezza cavo:	1200 mm
Peso (diverso a seconda del modello):	11,2 kg
Capacità max contenitore chicchi:	300g

De'Longhi si riserva la facoltà di variare, in qualsiasi momento, le caratteristiche tecniche ed estetiche, mantenendo inalterata la funzionalità e la qualità dei prodotti.


## 16.1 Consigli per il Risparmio Energetico





- Per ridurre il consumo energetico dopo l'erogazione di una o più bevande, rimuovere le caraffe latte o gli accessori.

- Impostare l'autospegnimento a 15 minuti (vedi paragrafo "6.5 Auto-spegnimento");
- Attivare il Risparmio Energetico (vedi paragrafo "6.4 Generale");
- Quando la macchina lo richiede, effettuare il ciclo di decalcificazione.

## 17. MESSAGGI VISUALIZZATI SUL DISPLAY

MESSAGGIO VISUALIZZATO	SIGNIFICATO	RIMEDIO
È ora di riempire il serbatoio dell'acqua con acqua fresca	L'acqua nel serbatoio (A9) non è sufficiente.	Estrarre il serbatoio e riempirlo con acqua fresca, reinserirlo in macchina.
Puoi inserire il serbatoio dell'acqua?	Il serbatoio (A9) non è inserito correttamente.	Inserire correttamente il serbatoio premendolo a fondo.
Puoi inserire l'infusore?	Dopo la pulizia non è stato reinserito l'infusore (A6).	Inserire l'infusore come descritto nel par. "13.8 Pulizia dell'infusore".
È ora di svuotare il contenitore fondi e la vaschetta raccogliogocce. Anche se non sono pieni, svuotali regolarmente	Il contenitore dei fondi (A10) di caffè è pieno.	Eseguire la pulizia come descritto al par. "13.3 Pulizia del contenitore dei fondi di caffè".
Inserisci il contenitore fondi e la vaschetta raccogliogocce	Il contenitore dei fondi (A10) e/o la vaschetta raccogliogocce (A14) non sono stati inseriti correttamente o non sono presenti.	Inserire la vaschetta raccogliogocce completa di contenitore dei fondi premendo a fondo.
Ok, cominciamo. Aggiungi il caffè pre-macinato che preferisci, massimo un misurino!	È stata selezionata la preparazione con caffè tipo premacinato.	Assicurarsi che l'imbuto (A3) non sia otturato, quindi inserire un misurino raso (D2) di caffè pre-macinato e premere "Avanti" sul display seguendo le indicazioni del par. "8.4 Preparazione della bevanda utilizzando il caffè pre-macinato".
Riempi il contenitore chicchi	I chicchi di caffè sono finiti.	Riempire il contenitore chicchi (A4) e premere Ok per riprendere con l'erogazione
Inserisci l'erogatore acqua	L'erogatore (D5) non è inserito correttamente o non è presente.	Inserire l'erogatore spingendolo a fondo (fig. 5): la macchina emette un segnale acustico (se la funzione avviso acustico è attiva).
Puoi inserire la caraffa LatteCrema Hot?	La caraffa latte (E) non è inserita correttamente o non è presente.	Inserire la caraffa latte spingendola a fondo: la macchina emette un segnale acustico (se la funzione avviso acustico è attiva).
Sto eseguendo la pulizia. Tra un attimo sarò di nuovo da te	L'apparecchio rileva delle impurità al suo interno.	Attendere che l'apparecchio ritorni pronto all'uso e selezionare di nuovo la bevanda desiderata. Se il problema persiste, rivolgersi al Centro Assistenza Autorizzato.
→		

MESSAGGIO VISUALIZZATO	SIGNIFICATO	RIMEDIO
Le nuove impostazioni non sono state salvate	Durante la personalizzazione della bevanda (vedi cap. "11. Funzione „my“ (solo bevande calde)), la preparazione è stata volutamente interrotta premendo "X" o è intervenuto un allarme.	Premere "X" per tornare alla homepage (C) per visualizzare l'allarme che ne ha causato l'interruzione. Seguire le indicazioni relative all'allarme visualizzato (vedi cap. "17. Messaggi visualizzati sul display")
Spiacente, non sono in grado di completare la bevanda. Riduci l'intensità e riprova	La macinatura è troppo fine e quindi il caffè fuoriesce troppo lentamente o non esce del tutto.	Selezionare un'intensità più leggera (vedi "8.3 Personalizzazione della bevanda")
	Se è presente il filtro addolcitore (D4) potrebbe esserci stato il rilascio di una bolla d'aria all'interno del circuito che ne ha bloccato l'erogazione.	Premere "Ok" ed erogare un pò di acqua (vedi cap. "10. Preparare acqua calda" finché il flusso è regolare. Se il problema persiste, rimuovere il filtro (vedi par. "15.2 Sostituzione o rimozione del filtro")
Non riesco a completare la bevanda. Regola il macinacaffè aumentando il livello di macinatura di 1 posizione alla volta (+1)	La macinatura è troppo fine e quindi il caffè fuoriesce troppo lentamente o non esce del tutto.	Premere "Ok" e procedere alla regolazione del macinacaffè (vedi par. "6.9 Impostazioni macinacaffè")
Non riesco a completare la bevanda. Riduci la quantità di caffè pre-macinato e riprova	È stato utilizzato troppo caffè.	Selezionare un'intensità più leggera (vedi "8.3 Personalizzazione della bevanda") oppure ridurre la quantità di caffè pre-macinato (massimo 1 misurino). Premere "Ok" per tornare in homepage o attendere che il messaggio svanisca.
Ricordati di riporre la caraffa latte in frigorifero	È stata fatta una preparazione latte e la caraffa latte è ancora inserita in macchina	Estrarre la caraffa latte e riporla in frigorifero.
È necessaria una decalcificazione. Pronto per iniziare? (~ 30 min)	Indica che è necessario decalcificare la macchina.	Se si desidera procedere con la decalcificazione premere "Ok" e seguire la procedura guidata, altrimenti premere "Cancella": in questo caso, sull'homepage (C) appare il simbolo  (C3) per ricordare che è necessario eseguire la decalcificazione (vedi cap. "14. Decalcificazione").
Il filtro dell'acqua deve essere sostituito. Pronto per iniziare?	Il filtro addolcitore (D4) è esaurito.	Premere "Ok" per sostituire il filtro, oppure "Cancella" se si intende farlo in un altro momento. Seguire le istruzioni del cap. "15. Filtro addolcitore".
C'è qualcosa che non va: puoi fare riferimento al manuale d'uso per migliorare le cose	L'interno della macchina è molto sporco.	Pulire accuratamente la macchina come descritto nel cap. "13. Pulizia". Se dopo la pulizia, la macchina visualizza ancora il messaggio, contattare il servizio clienti e/o un Centro Assistenza autorizzato
➔		

MESSAGGIO VISUALIZZATO	SIGNIFICATO	RIMEDIO
Il circuito dell'acqua è vuoto. Pronti per il riempimento?	Il circuito idraulico è vuoto	Premere "Ok" per riempire il circuito: l'erogazione si interrompe automaticamente. È normale trovare dell'acqua nella vaschetta raccogliogocce (A14) dopo il riempimento. Se il problema persiste verificare che il serbatoio acqua (A9) sia inserito a fondo.
	È stato inserito un nuovo filtro addolcitore (D4)	Accertarsi di aver seguito correttamente le indicazioni per l'inserimento del nuovo filtro (par. "15.1 Installazione del filtro" e "15.2 Sostituzione o rimozione del filtro"). Se il problema persiste, rimuovere il filtro (par. "15.2 Sostituzione o rimozione del filtro").
	Indica che il risparmio energetico è attivato.	Per disattivare il risparmio energetico, procedere come descritto al par. "6.4 Generale".
	Ricorda che è necessario decalcificare la macchina.	È necessario eseguire al più presto il programma di decalcificazione descritto nel cap. "14. Decalcificazione".
	Ricorda che è necessario sostituire il filtro (D4)	Sostituire il filtro o rimuoverlo seguendo le istruzioni al cap. "15. Filtro addolcitore".
	Ricorda che è necessario procedere alla pulizia della caraffa latte (E)	Ruotare la manopola regolazione schiuma (E3) in posizione Clean.


## 18. RISOLUZIONE DEI PROBLEMI

In basso sono elencati alcuni possibili malfunzionamenti.

Se il problema non può essere risolto nel modo descritto, si deve contattare l'Assistenza Tecnica.

PROBLEMA	POSSIBILE CAUSA	RIMEDIO
L'apparecchio non si accende	La spina non è collegata alla presa.	Collegare la spina alla presa (fig. 1).
Il caffè non è caldo	I circuiti interni dell'apparecchio si sono raffreddati perché sono trascorsi 2-3 minuti dall'ultimo caffè.	Prima di fare il caffè riscaldare i circuiti interni con un risciacquo, usando l'apposita funzione (vedi par. "6.1 Risciacquo").
	La temperatura caffè impostata è bassa.	Impostare una temperatura caffè più alta nel menù impostazioni (C6) (vedi par. "6.6 Temperatura caffè").
	Le tazze non sono state pre-riscaldate.	Riscaldare le tazze risciacquandole con dell'acqua calda (N.B: si può utilizzare la funzione acqua calda).
	È necessario decalcificare la macchina	Procedere come descritto nel cap. "14. Decalcificazione". Successivamente verificare il grado di durezza dell'acqua ("Misurazione della durezza dell'acqua") e verificare che l'apparecchio sia impostato secondo la durezza reale ("Impostazione durezza acqua").



PROBLEMA	POSSIBILE CAUSA	RIMEDIO
Il caffè è poco corposo o ha poca crema.	Il caffè è macinato troppo grosso.	Entrare nel menù impostazioni (C6) e seguire le indicazioni per regolare la macinatura. L'effetto è visibile solo dopo l'erogazione di 3 caffè (vedi par. "6.9 Impostazioni macinacaffè").
	Il caffè non è adatto.	Utilizzare caffè per macchine da caffè espresso.
	Il caffè non è fresco.	La confezione del caffè è aperta da troppo tempo e ha perso il gusto.
Il caffè fuoriesce troppo lentamente oppure a gocce.	Il caffè è macinato troppo fine.	Entrare nel menù impostazioni (C6) e seguire le indicazioni per regolare la macinatura. L'effetto è visibile solo dopo l'erogazione di 3 caffè (vedi par. "6.9 Impostazioni macinacaffè").
Il caffè non esce da uno oppure entrambi i beccucci dell'erogatore.	I beccucci dell'erogatore caffè (A16) sono otturati.	Pulire l'erogatore caffè con una spugna o con uno stuzzicadenti.
Il caffè erogato è annacquato.	L'imbuto (A3) si è intasato.	Pulire l'imbuto con l'aiuto di un pennello come descritto al par. "13.7 Pulizia dell'imbuto per l'introduzione del caffè pre-macinato".
L'erogazione della bevanda è scarsa	L'acqua in serbatoio non è sufficiente	Riempire sempre il serbatoio fino al livello MAX.
L'apparecchio non eroga il caffè.	L'apparecchio rileva delle impurità al suo interno: il display visualizza "Sto eseguendo la pulizia ...".	Attendere che l'apparecchio ritorni pronto all'uso e selezionare di nuovo la bevanda desiderata. Se il problema persiste, rivolgersi al Centro Assistenza Autorizzato.
L'infusore (A6) non si può estrarre.	Non è stato eseguito correttamente lo spegnimento	Eseguire lo spegnimento premendo il tasto  (B1) (vedi cap. "5. Spegnimento dell'apparecchio").
Al termine della decalcificazione, l'apparecchio richiede un terzo risciacquo.	Durante i due cicli di risciacquo, il serbatoio (A9) non è stato riempito fino al livello MAX	Procedere come richiesto dall'apparecchio, svuotando però prima la vaschetta raccogli-gocce (A14), per evitare che l'acqua trabocchi.
Il latte non esce dall'erogatore latte (E5).	Il coperchio (E1) della caraffa latte è sporco	Pulire il coperchio del latte come descritto nel par. "13.10 Pulizia della caraffa latte (E)".
	Il coperchio (E1) non è assemblato correttamente.	Assemblare correttamente tutti i componenti come indicato al par. "9.1 Preparazione della caraffa latte (E)" e "9.4 Regolare la quantità di schiuma".
→		



<b>PROBLEMA</b>	<b>POSSIBILE CAUSA</b>	<b>RIMEDIO</b>
Il latte ha bolle grandi oppure esce a spruzzi dall' erogatore latte (E5) oppure è poco schiumato.	Il latte non è sufficientemente freddo o il tipo di latte non è adatto alla bevanda richiesta	Per risultati ottimali, verificare di utilizzare il tipo di latte corretto (vedi par. "9.2 Che latte utilizzare?"). Utilizzare bevande a temperatura di frigorifero (Circa 5°C).
	Il coperchio (E1) e la caraffa latte è sporco	Pulire la caraffa latte come indicato al par. "9.6 Pulizia della caraffa latte dopo ogni uso"
	Nel canalino situato sotto la manopola regolazione schiuma (E3), c'è dell'acqua	Estrarre la manopola e asciugare bene.
	Si utilizzano bevande vegetali.	Per migliorare il risultato, utilizzare bevande a temperatura di frigorifero (Circa 5°C). Regolare la quantità di schiuma come indicata al par. "9.4 Regolare la quantità di schiuma"
Il ripiano poggiategge (A11) è caldo.	Sono state preparate diverse bevande in rapida successione	
Dopo la pulizia non si riesce ad inserire la vaschetta raccogli-gocce in macchina	La vaschetta raccogli-condensa (A15) non è posizionata correttamente	Verificare che la vaschetta raccogli-condensa sia inserita correttamente
La macchina non è in uso ed emette dei rumori o dei piccoli sbuffi di vapore	La macchina è pronta all'uso o è stata spenta da poco e alcune gocce di condensa cadono all'interno del vaporizzatore ancora caldo	Questo fenomeno fa parte del normale funzionamento dell'apparecchio; per limitare il fenomeno, svuotare la vaschetta raccogli-gocce.
L'apparecchio emette degli sbuffi di vapore dalla vaschetta raccogli-gocce (A14) e/o c'è acqua sul piano sul quale l'apparecchio è posto .	Dopo la pulizia, non è stata reinserita la griglia vaschetta (A12).	Reinserire nella vaschetta raccogli-gocce la griglia vaschetta.

## SOMMAIRE

<b>1. INTRODUCTION.....</b>	<b>27</b>
1.1 Lettres entre parenthèses.....	27
1.2 Problèmes et réparations .....	27
<b>2. DESCRIPTION.....</b>	<b>27</b>
2.1 Description de l'appareil (A) .....	27
2.2 Description du panneau de commande (B) .....	27
2.3 Description de la page d'accueil (C) .....	27
2.4 Description des accessoires (D) (**différents en type et en nombre selon le modèle) .....	27
2.5 Description de la carafe à lait (E) .....	27
<b>3. PREMIÈRE MISE EN MARCHÉ DE LA MACHINE 27</b>	
<b>4. ALLUMAGE DE L'APPAREIL .....</b>	<b>30</b>
<b>5. ARRÊT DE L'APPAREIL.....</b>	<b>30</b>
5.1 Mise à l'arrêt de l'appareil pendant de longues périodes : .....	30
<b>6. PARAMÈTRES DU MENU .....</b>	<b>30</b>
6.1 Rinçage .....	30
6.2 Détartrage .....	30
6.3 Filtre à eau .....	30
6.4 Général .....	30
6.5 Arrêt automatique.....	31
6.6 Température café .....	31
6.7 Statistiques.....	31
6.8 Langues .....	31
6.9 Paramètres du moulin à café.....	31
6.10 Dureté eau .....	31
6.11 Vidange circuit .....	31
6.12 Valeurs d'usine .....	32
<b>7. SÉLECTION DES BOISSONS .....</b>	<b>32</b>
<b>8. PRÉPARATION DES BOISSONS À BASE DE CAFÉ .....</b>	<b>32</b>
8.1 Préparez la machine pour les boissons à base de café .....	32
8.2 Boissons à base de café à sélection directe .....	33
8.3 Personnalisation de la boisson .....	33
8.4 Préparation de la boisson en utilisant du café prémoulu .....	34
8.5 Extra shot.....	34
8.6 Indications générales pour la préparation de boissons au café.....	35
8.7 Conseils pour un café plus chaud.....	35

<b>9. PRÉPARATION DES BOISSONS À BASE DE LAIT .....</b>	<b>35</b>
9.1 Préparation de la carafe à lait (E).....	35
9.2 Quel lait utiliser ? .....	35
9.3 Remplissez et fermez la café à lait.....	35
9.4 Régler la quantité de mousse .....	36
9.5 Préparer les boissons à base de lait .....	36
9.6 Nettoyage de la carafe à lait après chaque utilisation .....	36
<b>10. PRÉPARATION DE L'EAU CHAUDE .....</b>	<b>37</b>
<b>11. FONCTION « my » (boissons chaudes uniquement) .....</b>	<b>37</b>
<b>12. SÉLECTION DE VOTRE PROPRE PROFIL INDIVID. ....</b>	<b>37</b>
<b>13. NETTOYAGE .....</b>	<b>38</b>
13.1 Nettoyage de la machine .....	38
13.2 Nettoyage du circuit interne de la machine .....	38
13.3 Nettoyage du tiroir à marcs de café.....	38
13.4 Nettoyage de l'égouttoir et de la grille égouttoir .....	39
13.5 Nettoyage interne de la machine .....	39
13.6 Nettoyage du réservoir d'eau.....	39
13.7 Nettoyage de l'entonnoir pour l'introduction du café prémoulu .....	40
13.8 Nettoyage de l'infuseur .....	40
13.9 Nettoyage du panneau de commande (B).....	40
13.10 Nettoyage de la carafe à lait (E).....	41
<b>14. DÉTARTRAGE .....</b>	<b>41</b>
<b>15. FILTRE ADOUCISSEUR .....</b>	<b>43</b>
15.1 Installation du filtre .....	43
15.2 Remplacement ou retrait du filtre .....	43
<b>16. DONNÉES TECHNIQUES .....</b>	<b>43</b>
16.1 Conseils pour l'Économie d'énergie .....	43
<b>17. MESSAGES AFFICHÉS SUR L'ÉCRAN .....</b>	<b>43</b>
<b>18. DÉPANNAGE .....</b>	<b>46</b>

Avant d'utiliser l'appareil lisez toujours la brochure des consignes de sécurité.

## 1. INTRODUCTION

Prenez quelques minutes pour lire ce mode d'emploi. Vous éviterez ainsi de vous exposer à des risques ou d'endommager la machine.

### 1.1 Lettres entre parenthèses

Les lettres entre parenthèses correspondent à la description de l'appareil (pag. 2-3).

### 1.2 Problèmes et réparations

En cas de problèmes, essayez avant tout de les résoudre en suivant les instructions fournies dans les chapitres « 17. Messages affichés sur l'écran » et « 18. Dépannage ».

Si ces mesures s'avèrent inefficaces ou pour des explications supplémentaires, veuillez consulter le service clients aux numéros indiqués sur [www.delonghi.com](http://www.delonghi.com).

Pour les éventuelles réparations, adressez-vous exclusivement à l'Assistance Technique ou SAV De'Longhi. Vous pouvez consulter les adresses sur le site [www.delonghi.com](http://www.delonghi.com).

## 2. DESCRIPTION





### 2.1 Description de l'appareil (A)

- A1. Couvercle du réservoir à grains
- A2. Manette de réglage mouture
- A3. Volet entonnoir café prémoulu
- A4. Réservoir à grains
- A5. Volet infuseur
- A6. Infuseur extractible
- A7. Cordon d'alimentation
- A8. Couvercle réservoir à eau
- A9. Réservoir d'eau
- A10. Tiroir à marcs de café
- A11. Plateau repose-tasses
- A12. Grille égouttoir
- A13. Indicateur de niveau d'eau dans l'égouttoir
- A14. Égouttoir
- A15. Bac de récupération de la condensation
- A16. Buse à café réglable en hauteur
- A17. Raccord pour accessoires
- A18. Plateau range-tasses

### 2.2 Description du panneau de commande (B)

- B1. Touche ON/Veille
- B2. Menu boissons « Café » avec LED
- B3. Menu boissons « Lait » avec LED
- B4. Bouton de sélection profils

### 2.3 Description de la page d'accueil (C)

- C1. Profils personnalisables (voir « 12. Sélection de votre propre profil individ. »)
- C2.  Voyant filtre usagé
- C3.  Voyant détartrage nécessaire
- C4.  Voyant de demande nettoyage carafe lait
- C5.  Voyant économie d'énergie activée
- C6. Menu paramètres machine
- C7. Boissons au choix (sélection directe) (\*différents types et nombres selon le modèle)
- C8. Barre de personnalisation des paramètres des boissons

### 2.4 Description des accessoires (D) (\*\*différents en type et en nombre selon le modèle)

- D1. Bande réactive « Test de dureté totale »
- D2. Cuillère-cuillèreuse pour café prémoulu
- D3. Détartrant
- D4. Filtre adoucisseur
- D5. Buse à eau

### 2.5 Description de la carafe à lait (E)

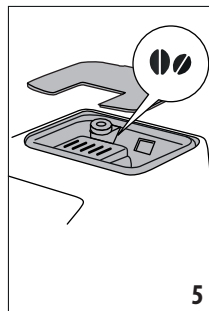
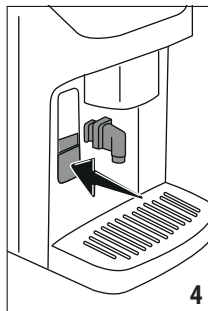
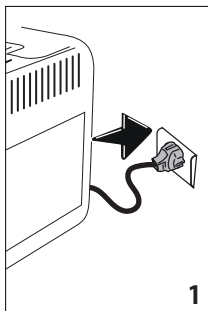
**LatteCrema**  
**HOT** 

- E1. Couvercle de la carafe à lait
- E2. Carafe à lait
- E3. Bouton de réglage mousse/nettoyage (Clean)
- E4. Connecteur-raccord de carafe à lait (amovible pour le nettoyage)
- E5. Buse à lait (réglable en hauteur)
- E6. Rallonge de la buse de lait
- E7. Tube d'écoulement du lait (en silicone)

## 3. PREMIÈRE MISE EN MARCHÉ DE LA MACHINE

### Nota Bene :

- Lors de la première utilisation de la machine, rincez à l'eau chaude tous les composants en contact avec de l'eau ou du lait. Il est conseillé de laver la carafe à lait (E) (voir chapitre « 13.10 Nettoyage de la carafe à lait (E) »)
  - Les traces dans le moulin à café sont dues aux tests de fonctionnement de la machine avant la mise en commerce et démontrent l'attention particulière que nous avons pour nos produits.
  - À la première utilisation le circuit d'eau est vide, c'est pourquoi la machine pourrait être très bruyante : le bruit s'atténuera au fur et à mesure que le circuit se remplira.
  - Pour votre première mise en marche de la machine, assurez-vous que la buse à eau (D5) a été insérée dans la machine.
1. Branchez l'appareil sur secteur (fig. 1).



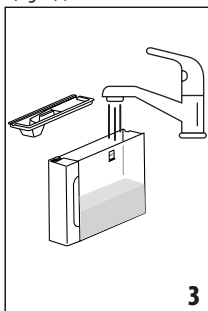
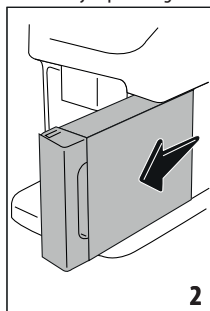
### Choisissez la langue

- Appuyez sur le drapeau de la langue souhaitée et confirmez la sélection en appuyant sur « C'est fait ».

Continuez en suivant les instructions affichées sur l'écran de l'appareil :

### Remplissez le réservoir à eau

- Extrayez le réservoir d'eau (A9) (fig. 2), remplissez-le d'eau fraîche jusqu'à la ligne MAX (fig. 3) ;



- Remettez le réservoir en place, puis confirmer en appuyant sur « Suivant » ;

### Insérez la buse à eau chaude.

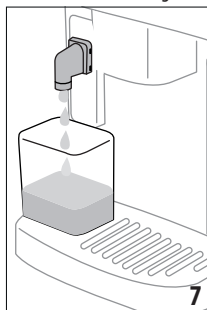
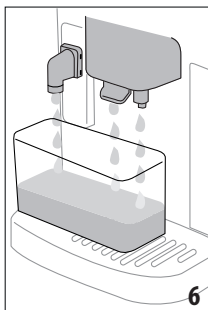
- Levez le volet et insérez la buse à eau chaude (D5) au niveau du connecteur des accessoires (A17) (fig.4) : Appuyez sur « Suivant » ;

### Remplissez le bac à grains

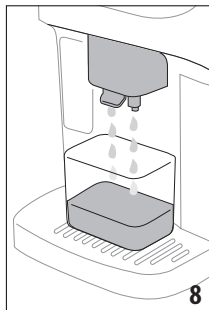
- Remplissez le bac à grains (A4) (fig. 5), puis confirmez en appuyant sur « Suivant » ;

### Remplissage du circuit d'eau et rinçage

- Placez un récipient d'une capacité d'au moins 200 ml sous la buse à café (A16) et la buse d'eau chaude (Fig. 6) ;



- Appuyez sur « Oui » pour remplir le circuit d'eau: l'appareil distribue de l'eau à partir de la buse d'eau chaude (fig. 7) ;
- Une fois la préparation terminée, la machine se réchauffe et termine par un rinçage à l'eau chaude de la buse à café (fig. 8).



### Nota Bene :

- À la première utilisation de la machine, veuillez préparer 4 à 5 cappuccinos avant d'obtenir une préparation savoureuse dans votre tasse.
- À la première utilisation le circuit d'eau est vide, c'est pourquoi la machine pourrait être très bruyante : le bruit s'atténuera au fur et à mesure que le circuit se remplira.

## Mesure de la dureté de l'eau

L'alarme détartrage s'affiche après une période de fonctionnement prédéfinie qui dépend de la dureté de l'eau. Il est possible de programmer la machine en fonction de la dureté réelle de l'eau courante dans les différentes régions, rendant ainsi l'opération de détartrage moins fréquente. Pour cette raison veuillez paramétrer tout de suite la valeur appropriée et la machine vous guidera pas à pas :

1. Prenez la bandelette réactive (D1) : appuyez sur « Démarrer » pour continuer.
2. Plongez la bandelette dans un verre d'eau pendant environ une seconde.
3. Extrayez la bande de l'eau et la secouer légèrement. Appuyez sur « Suivant ».
4. Au bout d'environ une minute, 1, 2, 3 ou 4 carrés rouges se forment, en fonction de la dureté de l'eau.

## Paramètres dureté eau

Sélectionnez le niveau de dureté de l'eau sur l'afficheur selon le résultat de la mesure décrite au paragraphe précédent et appuyez sur « OK ».

La dureté de l'eau est enregistrée dans les paramètres de la machine.

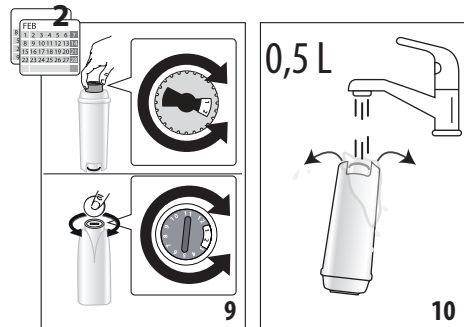
## Nota Bene :

Vous pouvez modifier la dureté de l'eau directement à partir du menu des paramètres (voir « 6.10 Dureté eau »).

## Installation du filtre adoucisseur

Certains modèles sont dotés d'un filtre adoucisseur (D4) : si ce n'est pas le cas de votre modèle, veuillez l'acheter auprès des centres de service agréés De'Longhi.

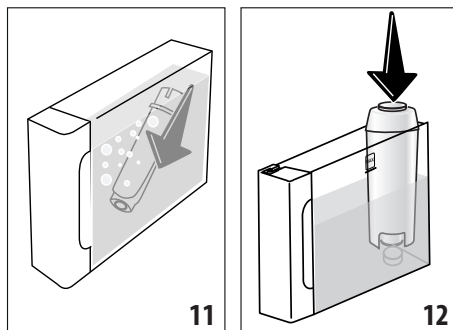
1. L'appareil vous invite à installer le filtre : appuyez sur « Démarrer » pour continuer (si vous souhaitez reporter cette opération, appuyez sur « Plus tard »).
2. Retirez le réservoir d'eau (A9) (fig. 2) et remplissez-le d'eau potable fraîche jusqu'à la ligne MAX (fig. 3) : appuyez sur « Suivant ».
3. Déballez le filtre de son emballage d'origine et tournez le dateur jusqu'à l'apparition des 2 prochains mois (fig. 9) ; Appuyez sur « Suivant ».



## Nota Bene :

Le filtre a une durée de deux mois si l'appareil est utilisé normalement, en revanche, si la machine n'est pas utilisée tout en ayant le filtre installé, celui-ci a une durée de 3 semaines maximum.


4. Pour activer le filtre, faites couler de l'eau du robinet dans l'ajourage central du filtre jusqu'à ce que l'eau sorte par les ouvertures latérales pendant plus d'une minute (fig. 10). Appuyez sur « Suivant ».
5. Insérez le filtre dans le réservoir d'eau en l'immergeant complètement pendant environ dix secondes, en l'inclinant et en le pressant légèrement pour éliminer les bulles d'air (fig. 11). Appuyez sur « Suivant ».
6. Insérez le filtre dans le logement prévu (fig. 12) et poussez-le à fond ; appuyez sur « Suivant » ;



7. Refermez le réservoir avec le couvercle (A8) ;
8. Réinsérez le réservoir dans la machine : appuyez sur « Suivant ».
9. Sous la buse d'eau chaude placez un récipient vide d'une capacité minimum de 0,5 litre (fig. 7) puis appuyez sur « Suivant » pour activer le filtre ;
10. L'appareil fait couler de l'eau chaude et s'interrompt automatiquement.
11. Le filtre est maintenant actif et il est possible de continuer à utiliser la machine. Extrayez le réservoir d'eau et remplissez-le d'eau potable fraîche.

Maintenant que toutes les questions techniques ont été résolues, appuyez sur « Démarrer » pour faire connaissance avec votre machine.


## Paramétrage des profils

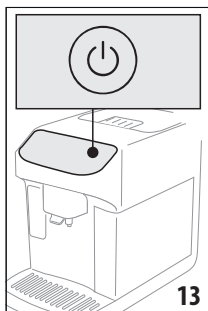
1. Sélectionnez le nombre de personnes destinées à utiliser la machine. Appuyez sur « Suivant ».
2. La machine crée automatiquement un profil individ. pour chaque utilisateur. Pour personnaliser chacun de ces profils individ., appuyez sur  (appuyez sur le bouton « Modifier » ou « Profil »). Une fois toutes les modifications souhaitées effectuées, appuyez sur « Enreg. ».
3. Appuyez sur « Suivant ».

4. Appuyez sur « Démarrer » pour lancer un didacticiel vidéo.
5. À la fin de cette vidéo, appuyez sur « Démarrer » : la machine est prête à être utilisée.

## 4. ALLUMAGE DE L'APPAREIL

### Nota Bene :


- À chaque allumage, l'appareil effectue automatiquement un cycle de préchauffage et de rinçage qui ne peut pas être interrompu. L'appareil est prêt à l'emploi uniquement après l'exécution de ce cycle.
1. Pour allumer la machine, appuyez sur  (B1) (fig. 13) : la machine est allumée.



2. Quand le chauffage est terminé, une phase de rinçage commence avec de l'eau chaude sortant de la buse à café (A16) ; en plus de chauffer la chaudière, cela permet à l'appareil de faire circuler de l'eau chaude dans les conduits internes afin qu'eux-aussi se réchauffent.


## 5. ARRÊT DE L'APPAREIL

Lors de chaque arrêt, la machine effectue un rinçage automatique, au cas où un café aurait été préparé.

1. Pour arrêter l'appareil, appuyez sur  (B1) (fig. 13).
2. Si prévu, l'appareil effectue le rinçage à travers la buse à café (A16) avec de l'eau chaude avant de s'arrêter (veille).

### 5.1 Mise à l'arrêt de l'appareil pendant de longues périodes :

Si l'appareil n'est pas utilisé pendant de longues périodes (par exemple avant les vacances) :

- arrêtez l'appareil en appuyant sur  (B1) (fig. 13).
- videz et nettoyez le tiroir à marc (A10) et le réservoir d'eau (A9) ;
- débranchez l'appareil de la prise (A7) de courant. (Attention ! Ne débranchez jamais la fiche quand l'appareil est allumé.

### Nota bene :

Lors de la remise en marche de la machine, remplissez le réservoir d'eau et, avant de distribuer la boisson, effectuez 3 rinçages comme indiqué au paragraphe « 6.1 Rinçage ».

## 6. PARAMÈTRES DU MENU

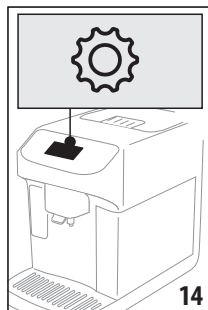
### 6.1 Rinçage

Avec cette fonction, il est possible de faire sortir l'eau chaude de la buse à café (A16) (et, s'il est inséré, de la buse à eau chaude (D5)) de manière à nettoyer et à réchauffer le circuit interne de la machine.

Placez un récipient d'une capacité minimale de 100 ml sous les buses (fig. 6).

Pour activer cette fonction :

1. Appuyez sur le menu paramètres(C6) (fig. 14) ;



2. Affichez l'option « Rinçage » ;
3. Appuyez sur « Oui » pour lancer la distribution : après quelques secondes, de l'eau chaude sort, ce qui nettoie et chauffe le circuit interne de la machine (fig. 7-8) ;
4. Pour interrompre le rinçage, appuyez sur « STOP » ou attendez l'arrêt automatique.

### Nota Bene :

- Pour des périodes d'inutilisation supérieures à 3-4 jours, il est vivement conseillé d'effectuer, après avoir allumé la machine, 2/3 rinçages avant de l'utiliser ;
- Il est tout à fait normal, après avoir réalisé cette opération, de trouver de l'eau dans le tiroir à marc de café (A10).

### 6.2 Dératrage

Pour les instructions concernant le dératrage, consulter le chapitre « 14. Dératrage ».

### 6.3 Filtre à eau


Pour les instructions relatives au filtre (D4), consulter le chapitre « 15. Filtre adoucisseur ».

### 6.4 Général

1. Appuyez sur le menu paramètres(C6) (fig. 14) ;
2. Faites défiler les pages jusqu'à ce que l'option « Général » s'affiche ;

Cette option vous permet d'activer ou désactiver les fonctions suivantes d'une simple pression :

- « Signal sonore » : quand il est activé, la machine émet un signal sonore à chaque opération.

- « Économie d'énergie » : Cette fonction permet d'activer ou de désactiver le mode d'économie d'énergie. Lorsque la fonction est active, elle garantit une consommation d'énergie moindre, conformément aux normes européennes en vigueur. Pour signaler qu'il est activé,  apparaît sur la page d'accueil.
- 3. Appuyez sur « X » pour revenir à la page d'accueil (C) avec les nouvelles sélections enregistrées.

L'écran affiche également le numéro de série de l'appareil, une information utile au cas où la machine devrait être identifiée avec précision par le SAV.

## 6.5 Arrêt automatique

Vous pouvez paramétrer l'arrêt automatique pour faire en sorte que l'appareil s'éteigne au bout de 15 ou 30 minutes ou bien au bout de 1 ou 3 heures d'inutilisation.

Pour programmer l'arrêt automatique, procédez comme suit :

1. Appuyez sur le menu paramètres(C6) (fig. 14) ;
2. Faites défiler les pages jusqu'à l'option « Paramét. arrêt automatique » ;
3. Sélectionnez l'intervalle de temps souhaité (15, 30 minutes ou bien 1 heure ou 3 heures).
4. Appuyez sur « X » pour revenir à la page d'accueil (C) avec la nouvelle sélection mémorisée.

## 6.6 Température café

Si vous souhaitez modifier la température de l'eau avec laquelle le café est préparé :

1. Appuyez sur le menu paramètres(C6) (fig. 14) ;
2. Faites défiler les pages jusqu'à l'option "Température café" ;
3. Appuyez sur « Paramét. » ;
4. Sélectionnez la température souhaitée parmi celles proposées ;
5. Appuyez sur « < » pour retourner au menu des paramètres.

### **Nota Bene :**

Le changement de température est plus efficace dans les boissons allongées.

## 6.7 Statistiques

Cette fonction permet de visualiser les données statistiques de la machine. Pour les visualiser :

1. Appuyez sur le menu paramètres(C6) (fig. 14) ;
2. Faites défiler les pages jusqu'à l'option « Statistiques » et les principales données statistiques s'affichent : pour afficher plus de données, appuyer sur « Lire plus » ;
3. Appuyez sur « < » pour retourner au menu des paramètres.

## 6.8 Langues

Si vous souhaitez modifier la langue de la page d'accueil, procédez comme suit :

1. Appuyez sur le menu paramètres(C6) (fig. 14) ;

2. Faites défiler les pages jusqu'à l'option « Langues » ;
3. Appuyez sur « Paramét. » ;
4. Appuyez sur le drapeau correspondant à la langue que vous souhaitez sélectionner (faites défiler les écrans pour voir toutes les langues) : l'écran se met immédiatement à jour avec la langue sélectionnée ;
5. Appuyez sur « < » pour retourner au menu des paramètres.

## 6.9 Paramètres du moulin à café

La machine propose un tutoriel pour régler correctement la mouture et obtenir les meilleurs résultats :

1. Appuyez sur le menu paramètres(C6) (fig. 14) ;
2. Faire défiler les pages jusqu'à l'option « Réglage mouture » ;
3. Appuyez sur « Lire plus » pour afficher le tutoriel sur le réglage de la mouture.

### **Nota Bene :**

- Il est conseillé d'effectuer d'autres modifications seulement après avoir préparé au moins 3 cafés à la suite de la procédure décrite. Au cas où l'on remarquerait à nouveau une préparation non-correcte du café, répéter la procédure.
- La manette de réglage (A2) doit être tournée uniquement pendant que le moulin est en marche, durant la phase initiale de préparation des boissons à base de café.

## 6.10 Dureté eau

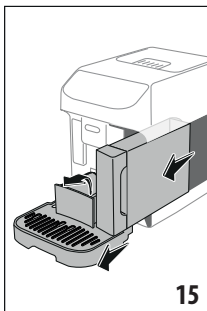
Pour modifier la dureté de l'eau réglée lors de la première mise en service, procédez comme suit :

1. Répétez le test comme indiqué dans la section « Mesure de la dureté de l'eau » ;
2. Appuyez sur le menu paramètres(C6) (fig. 14) ;
3. Faites défiler les pages jusqu'à ce que l'option « Dureté eau » s'affiche.
4. Appuyez sur « Paramét. ».
5. Sélectionnez le niveau de dureté de l'eau sur l'écran en fonction du résultat du test : le nouveau réglage est enregistré.
6. Appuyez sur « < » pour retourner au menu des paramètres.

## 6.11 Vidange circuit

Nous conseillons, avant toute période d'inutilisation, pour éviter que l'eau ne gèle dans les circuits internes ou avant d'amener l'appareil à un centre d'assistance, de vidanger le circuit hydraulique de la machine.

1. Appuyez sur le menu paramètres(C6) (fig. 14) ;
2. Faites défiler les pages jusqu'à ce que l'option « Vidange circuit » s'affiche ;
3. Appuyez sur « Oui » pour lancer l'assistant ;
4. Retirez, videz et remettez en place le tiroir à marcs (A10) et l'égouttoir (A14)(fig. 15), puis appuyez sur « Suivant » ;



5. Insérez la buse (D5) dans le connecteur (A17) (fig. 4) ;
6. Positionnez un récipient de 200 ml sous les buses (fig. 6). Appuyez sur « Suivant » ;
7. L'appareil effectue un rinçage à l'eau chaude à travers les buses ;
8. Une fois le rinçage terminé, extrayez le réservoir d'eau (A9) (fig. 2) et videz-le ;
9. Si présent, enlevez le filtre adoucisseur du réservoir d'eau (D4) et appuyez sur « Suivant » ;
10. Réinsérez le réservoir (vide) et appuyez sur « Oui » ;
11. Appuyez sur « Oui » et attendez que la machine se vide (attention : de l'eau chaude s'échappe des buses !). Au fur et à mesure que le circuit se vide, l'appareil pourrait devenir plus bruyant : il s'agit du fonctionnement normal de la machine.
12. Une fois la vidange terminée, retirez, videz et remettez en place l'égouttoir, puis appuyez sur « Oui » ;
13. Appuyez sur « Ok » : l'appareil s'éteint (veille).

Au prochain allumage de l'appareil, procéder selon les instructions du chapitre « 3. Première mise en marche de la machine ».

## 6.12 Valeurs d'usine

Cette fonction permet de réinitialiser tous les paramètres du menu et toutes les personnalisations effectuées par l'utilisateur et de revenir aux valeurs d'usine (sauf pour la langue, qui reste celle déjà programmée et les statistiques).

1. Appuyez sur le menu paramètres (C6) (fig. 14) ;
2. Faites défiler les pages jusqu'à l'option « Valeurs d'usine » ;
3. Appuyez sur « Lire plus » ;
4. Sélectionnez ce que vous souhaitez réinitialiser : machine ou profil individ., puis appuyez sur « Suivant » ;
5. Suivre les instructions correspondantes jusqu'à confirmer la réinitialisation par « Ok » : la machine revient à la page d'accueil (C).

### Nota Bene :

Une fois que la machine (et non le profil individ.) a été réinitialisée avec les valeurs d'usine, la machine répète le tutoriel d'introduction.

## 7. SÉLECTION DES BOISSONS

Votre machine vous permet de préparer une grande variété de boissons\*.

(\*Le type et le nombre de boissons dépendent du modèle)

	Hot	Cold
Espresso	✓	✗
2X Espresso	✓	✗
Café	✓	✓
Doppio+	✓	✗
Long	✓	✗
Americano	✓	✓
Cappuccino	✓	✗
Latte Macchiato	✓	✗
Caffelatte	✓	✗
Cappuccino Mix	✓	✗
Espresso Macchiato	✓	✗
Flat White	✓	✗
Cappuccino +	✓	✗
Cortado	✓	✗
Lait	✓	✗
Eau chaude	✓	✗

Accédez au type de boisson que vous souhaitez à partir du panneau de commande (Lait (B3) : boissons à base de lait ; Café (B2) : boissons à base de café), en configurant la machine avec les accessoires nécessaires.

## 8. PRÉPARATION DES BOISSONS À BASE DE CAFÉ

### 8.1 Préparez la machine pour les boissons à base de café

#### Attention !

N'utilisez pas des grains de café vert, caramélisés ou confits, car ils peuvent se coller sur le moulin à café et le rendre inutilisable.

1. Positionnez 1 ou 2 tasses sous la buse à café (A16) ;
2. Baissez la buse de sorte à l'approcher le plus possible de la tasse (fig. 16) : la crème sera ainsi meilleure.





## 8.2 Boissons à base de café à sélection directe

1. Dans la page d'accueil (C), appuyez directement sur l'image correspondant au café souhaité (C1) (par ex. Espresso, fig. 17) ;



2. **Boisson chaude à base de café** : l'appareil commence la préparation.

### Boisson à base de café froide :

- sélectionnez si vous souhaitez une boisson « Ice » (glacée) ou « Extra ice » (Extra glacée) : appuyez sur « Suivant » ;
- selon la sélection précédente, l'appareil suggère la quantité de glaçons avant de procéder à la distribution : versez la quantité de glaçons indiquée, dans le verre (fig. 18) puis appuyez sur « Distribuer ».



- L'appareil commence la préparation.

La description de chacune des phases apparaît à l'écran (mouture, distribution du café).

Une fois la préparation terminée, l'appareil est prêt pour une nouvelle utilisation.

## 8.3 Personnalisation de la boisson

Pour distribuer les boissons à base de café avec les paramètres personnalisés, procédez de la manière suivante :

1. Appuyez sur la barre de personnalisation (C8) située en bas de l'image du café souhaité (par exemple, Espresso, fig. 19) : l'écran affiche les paramètres que vous pouvez personnaliser selon vos goûts :



Quantité	
Intensité	

2. **Boisson à base de café chaude** : Une fois les paramètres réglés, appuyez sur « Distribuer » : la machine procède à la préparation et l'écran affiche la description de chacune des phases (mouture, distribution du café) ;

**Boisson à base de café froide** : Une fois les paramètres définis, appuyez sur « Démarrer » et procédez de la manière suivante :

- sélectionnez une boisson « Ice » (glacée) ou « Extra ice » (extra glacée) : appuyez sur « Suivant » ;
- selon la sélection précédente, la machine suggère la quantité de glaçons avant de procéder à la distribution : versez la quantité de glaçons indiquée, dans le verre (fig. 18) et appuyez sur « Distribuer ».
- L'appareil procède à la préparation et l'écran affiche la description de chaque phase (mouture, distribution du café).

3. Une fois la préparation terminée, appuyez sur « Enreg. » pour enregistrer les nouveaux paramètres ou sur « Annuller » pour conserver les paramètres précédents.

### Nota Bene :

S'ils ont été enregistrés, les nouveaux paramètres restent en mémoire SEULEMENT dans le profil individ. sélectionné.


- Appuyez sur « X » pour retourner à la page d'accueil (C).  
L'appareil est prêt pour une nouvelle utilisation.

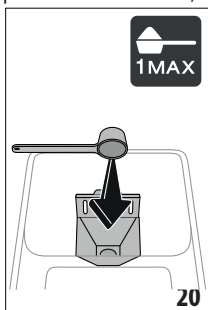
## 8.4 Préparation de la boisson en utilisant du café prémoulu

### Attention !

- Ne chargez jamais le café prémoulu avec la machine éteinte, pour éviter qu'il ne se répande à l'intérieur de la machine et qu'il ne la salisse. Dans ce cas, la machine pourrait s'abîmer.
- Ne chargez jamais plus d'une cuillère rase (D2), l'intérieur de la machine pourrait se salir ou l'entonnoir (A3) pourrait se boucher.

L'utilisation du café prémoulu, ne permet pas de préparer plus d'une tasse de café à la fois.

- En préparant le café **Long** : à la moitié de la préparation, quand l'appareil le demande, verser une dose rase de café prémoulu et appuyer sur « Ok ».
  - Il n'est pas possible de préparer des boissons **Doppio+**, **2x Espresso**, **Cappuccino+** en utilisant du café prémoulu.
- Appuyez sur la barre de personnalisation (C8) située en bas de l'image du café souhaité (par exemple, Espresso, fig. 19) : l'écran affiche les paramètres que vous pouvez personnaliser selon vos goûts :
  - Sélectionnez la quantité et le café prémoulu  ;
  - Appuyez sur « Distribuer » ;
  - Soulevez le couvercle de l'entonnoir pour café prémoulu, s'assurer que l'entonnoir (A3) n'est pas obturé puis verser une dose (D2) rase de café prémoulu (fig. 20) : appuyer sur « OK » pour procéder à la distribution ;



- La machine passe à la distribution et l'écran affiche la description de chaque phase (chauffage de l'eau, distribution du café).

Une fois la préparation terminée, la machine est à nouveau prête à l'emploi.

## 8.5 Extra shot

Pour avoir plus d'énergie, ajoutez un autre Espresso (30 cl) à votre boisson L'Extra Shot peut être utilisé pour les boissons suivantes\* :


(\*Les boissons sont différentes en type et en nombre selon le modèle).

Espresso	✓
Espresso Macchiato	✓
Long	✓
Café (chaud uniquement)	✓
Doppio+	✓
Americano (chaud uniquement)	✓
Cappuccino	✓
Latte Macchiato	✓
Caffelatte	✓
Cappuccino Mix	✓
Cortado	✓
Flat White	✓
Cappuccino +	✓


- Appuyez sur la barre de personnalisation (C8) située en bas de l'image du café souhaité (par exemple, Espresso, fig. 19).
- Appuyez sur « Extra Shot » et assurez-vous que la tasse choisie est suffisamment grande, puis appuyez sur « OK ».
- Sélectionnez la quantité et l'intensité souhaitées. Appuyez sur « Distribuer ».
- Appuyez sur « Ok » pour confirmer.
- La machine passe à la préparation et la description de chaque étape (mouture, infusion + mouture extra et infusion) s'affiche à l'écran.
- Une fois la préparation terminée, appuyez sur « Enreg. » pour enregistrer les nouveaux paramètres ou sur « Effacer » pour conserver les paramètres précédents.

L'appareil est prêt pour une nouvelle utilisation.

### Nota Bene :

- S'ils ont été enregistrés, les nouveaux paramètres restent en mémoire SEULEMENT dans le profil individ. sélectionné.
- Si l'option Extra Shot est sélectionnée, il n'est pas possible de programmer la quantité ou d'utiliser du café prémoulu.
- Lorsque « Extra Shot » est sélectionné, le symbole  apparaît sur la barre de personnalisation.

## 8.6 Indications générales pour la préparation de boissons au café

- Pendant que la machine prépare du café, il est possible d'arrêter la distribution à tout moment en appuyant sur « Stop » ou « Annuler ».
- Une fois la préparation terminée, si vous souhaitez augmenter la quantité de café, il vous suffira d'appuyer sur « Extra » : après avoir atteint la quantité souhaitée, appuyez sur  « Stop » ou sur « Annuler ».
- Pendant l'utilisation, des messages s'afficheront sur l'écran (« Remplir le réservoir d'eau froide jusqu'au Niveau MAX », etc.) dont la signification est indiqué au chapitre « 17. Messages affichés sur l'écran ».
- Si le café sort au goutte à goutte ou est trop liquide avec peu de crème ou est trop froid, consulter le tutoriel sur le réglage de la mouture (voir paragraphe « 6.9 Paramètres du moulin à café ») et le chapitre « 18. Dépannage ».
- Si le mode « Économie d'énergie » est activé, la distribution du premier café pourrait demander quelques secondes d'attente.

## 8.7 Conseils pour un café plus chaud

Pour obtenir un café plus chaud il est conseillé de :

- effectuer un rinçage avant de distribuer le café (paragraphe « 6.1 Rinçage » dans le menu paramètres) ;
- réchauffer les tasses avec de l'eau chaude (utiliser la fonction eau chaude, voir chapitre « 10. Préparation de l'eau chaude ») ;
- augmenter le réglage de la température du café (section « 6.6 Température café » dans le menu des paramètres).

## 9. PRÉPARATION DES BOISSONS À BASE DE LAIT

### 9.1 Préparation de la carafe à lait (E)

#### Nota Bene :

Pour éviter d'obtenir un lait peu moussé ou avec de grosses bulles, veillez à nettoyer les carafes à lait comme décrit dans les paragraphes suivants « 9.6 Nettoyage de la carafe à lait après chaque utilisation » et « 13.10 Nettoyage de la carafe à lait (E) ».

### 9.2 Quel lait utiliser ?

La qualité de la mousse peut varier en fonction de :

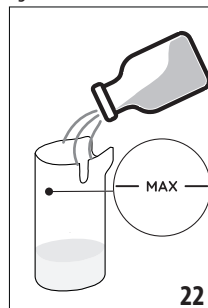
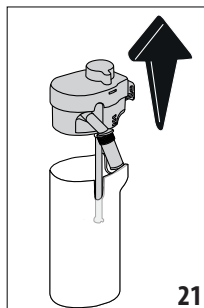
- la température du lait ou de la boisson végétale (pour de meilleurs résultats, utilisez toujours du lait ou des boissons végétales à la température de réfrigérateur - 5°C) ;
- type de lait ou boisson végétale ;
- marque utilisée ;
- ingrédients et valeurs nutritives.

Lattecrema  
HOT 

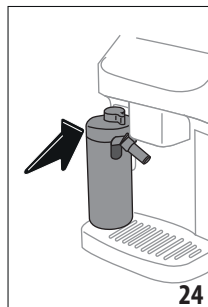
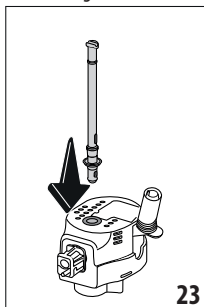
Lait de vache	
Entier (matières grasses >3,5%)	✓
Demi-écrémé (matières grasses entre 1,5 et 1,8%)	
Écrémé (matières grasses < 0,5%)	
Boissons végétales	
Soja	✓
Amande	✓
Avoine	✓

## 9.3 Remplissez et fermez la carafe à lait

1. Soulevez le couvercle (E1) (fig. 21) ;



2. Remplissez la carafe à lait (E2) avec une quantité de lait suffisante, mais sans dépasser le niveau MAX imprimé sur la carafe (fig. 22).
3. Assurez-vous que le tube de prise du lait (E7) est bien inséré dans le logement prévu au fond du couvercle de la carafe à lait (fig. 23) ;



4. Remettez le couvercle sur la carafe à lait ;




5. Soulevez le volet et poussez la carafe à fond dans le connecteur (A17) (Fig. 24) : la machine émet un signal sonore (si la fonction est active) ;
6. Placez une tasse suffisamment grande sous les becs de la buse à café (A16) et sous la buse à lait (E5). Il est possible de rallonger a buse à lait uniquement par le biais de la rallonge (E6) ;
7. Sélectionnez la boisson souhaitée comme indiqué aux paragraphes suivants.

#### Nota Bene :

Si le mode "Économie d'énergie" est activé (voir paragraphe « 6.4 Général »), la préparation de la boisson pourrait demander quelques secondes d'attente.

### 9.4 Régler la quantité de mousse

En tournant la manette de réglage de la mousse (E3) , vous sélectionnez la quantité de mousse de lait qui sera distribuée pendant la préparation des boissons à base de lait.

Position du bouton	Conseillé pour...
 Délicate	<ul style="list-style-type: none"> <li>• Caffelatte</li> <li>• Lait Chaud (non mousseux)</li> </ul>
 Crèmeux	<ul style="list-style-type: none"> <li>• Latte Macchiato</li> <li>• Flat White</li> <li>• Cortado</li> </ul>
 Dense	<ul style="list-style-type: none"> <li>• Cappuccino</li> <li>• Cappuccino Mix</li> <li>• Espresso Macchiato</li> <li>• Cappuccino +</li> <li>• Lait Chaud (Mousseux)</li> </ul>

### 9.5 Préparer les boissons à base de lait

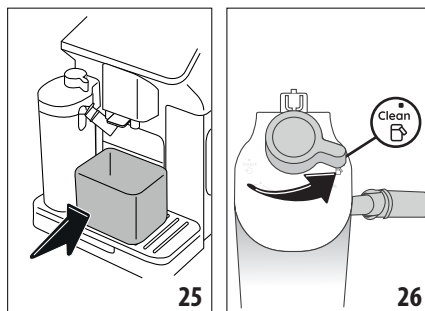
Dans la page d'accueil (C), appuyez directement sur l'image correspondant à la boisson souhaitée (C7).

Comme pour les boissons au café, vous pouvez obtenir une boisson personnalisée en appuyant sur la barre de personnalisation (C8) située en bas de l'image sur la page d'accueil.

### 9.6 Nettoyage de la carafe à lait après chaque utilisation

Après chaque distribution de boissons à base de lait, la machine demande d'exécuter la fonction CLEAN pour nettoyer le couvercle de la carafe à lait (E1). Pour lancer le nettoyage procédez de la manière suivante :

1. Laissez la carafe à lait en place dans la machine (il n'est pas nécessaire de vider cette carafe à lait) ;
2. Placez une tasse ou un autre récipient sous la buse à lait (E5) (fig. 25) ;



3. Tournez la manette de réglage mousse/nettoyage (E3) ou sur « Clean » (fig. 26) : de l'eau chaude et de la vapeur sortiront de la buse à lait. Le nettoyage cesse automatiquement ;
4. Remettez la manette de réglage sur l'une des sélections de la mousse ;


#### Pour faire différentes préparation d'affiliée :

- Pour passer à la préparation suivante, lorsque le message de nettoyage de la carafe (manette sur « Clean ») apparaît, appuyez sur « Annuler ». Procédez au nettoyage de la carafe à lait aussitôt après la dernière préparation.

#### Une fois les préparations terminées, la carafe à lait est vide ou le lait n'est pas suffisant pour d'autres recettes

- Après avoir nettoyé la carafe à lait (bouton sur « Clean »), démontez la carafe à lait et nettoyez tous ses composants en suivant la procédure décrite au paragraphe « 13.10 Nettoyage de la carafe à lait (E) »


#### Une fois les préparations terminées, il reste encore suffisamment de lait dans la carafe pour d'autres recettes

- Après le nettoyage de la carafe à lait (bouton sur « Clean »), extrayez celle-ci et placez-la immédiatement dans le réfrigérateur. Vous pouvez conserver la carafe Lattecrema Hot  peut au réfrigérateur pendant 2 jours maximum : procédez ensuite au nettoyage de tous ses composants selon la procédure décrite au paragraphe « 13.10 Nettoyage de la carafe à lait (E) ».

#### Attention :

Si la carafe à lait reste hors du réfrigérateur pendant plus de **30 minutes**, démontez et nettoyez tous les composants conformément à la procédure indiquée au paragraphe « 13.10 Nettoyage de la carafe à lait (E) ».

#### Notes générales après la préparation des boissons à base de lait :

- Si le nettoyage n'est pas effectué, la page d'accueil affiche le symbole  pour rappeler qu'il est nécessaire de procéder au nettoyage de la carafe à lait.

- Dans certains cas, pour effectuer le nettoyage, il faut attendre le chauffage de la machine.
- Pour obtenir un nettoyage correct, attendez la fin de la fonction CLEAN. La fonction est automatique. Celle-ci ne doit pas être arrêtée quand elle est en cours.

## 10. PRÉPARATION DE L'EAU CHAUDE

1. Appliquez le bec verseur d'eau chaude(D5) à la machine (fig. 4) ;
2. Placez une tasse sous la buse à café ;

### Sélection directe :

3. Dans la page d'accueil (C), appuyez directement sur l'image relative à l'eau chaude : la distribution commence et s'arrête automatiquement.

### Personnalisation de la quantité :


3. Appuyez sur la barre de personnalisation (C8) en bas de l'image de l'eau chaude : la quantité à sélectionner apparaît sur l'écran ;
4. Appuyez sur « Distribuer » : la distribution commence et s'arrête automatiquement.

### Nota Bene :

Il est possible d'arrêter la distribution en appuyant sur « Stop » ou sur « Annuler ».

## 11. FONCTION « my » (boissons chaudes uniquement)

Avec la fonction « my », il est possible de personnaliser la boissons comme suit :

1. Assurez-vous que le profil individ. (C1) pour lequel vous souhaitez personnaliser la boisson est actif ;
  2. Appuyez sur la barre de personnalisation (C8) située en bas de l'image de la boisson souhaitée ;
  3. Appuyez sur  ;
  4. Appuyez sur « Démarrer » et suivez la procédure guidée ;
  5. Si la boisson le prévoit, sélectionnez l'intensité souhaitée et appuyez sur « Suivant » ;
  6. Appuyez sur « Distribuer » pour lancer la distribution ;
  7. Appuyez sur « Stop » quand la quantité souhaitée a été versée dans la tasse.
  8. S'il s'agit de la quantité souhaitée, appuyez sur « Enreg. » pour enregistrer ou sur « Annuler » pour conserver les paramètres précédents.
  9. Appuyez sur « X » pour revenir à la page d'accueil.
- L'appareil retourne à la page d'accueil (C).

### Nota Bene :

- S'ils ont été enregistrés, les nouveaux paramètres restent en mémoire SEULEMENT dans le profil individ. sélectionné.
- En personnalisant une boisson monocuillère (1 tasse) on personnalise automatiquement aussi la boisson double

cuillère (2 tasses) correspondante et la machine affiche le message « Valeurs enregistrées pour 1 et 2 tasses » ;

- Il est possible de quitter la programmation à tout moment en appuyant sur « X » : les valeurs ne seront pas enregistrées.
- Une fois la boisson personnalisée, dans les paramètres apparaissent « Réinitial. » (au milieu de la dernière ligne) et « my » (entre les sélections de quantité). En appuyant sur « Réinitial. », les paramètres de la boisson reviennent aux valeurs d'usine.

Tableau quantités boissons		
Boisson	Quantité standard	Quantité programmable
Espresso	40 ml	20-180 ml
2X Espresso	40 ml + 40 ml	20-180 ml + 20-180 ml
Café	180 ml	100-240 ml
Long	160 ml	115-250 ml
Doppio+	120 ml	80-180 ml
Americano	150 ml	70-480 ml
Eau chaude	250 ml	20-420 ml

## 12. SÉLECTION DE VOTRE PROPRE PROFIL INDIVID.

Il est possible de mémoriser des différents profils, dont chacun est associé à une icône spécifique.


Dans chaque profil individ., les personnalisations des boissons sont gardées en mémoire et l'ordre d'affichage des boissons dépend de la fréquence de sélection.

Pour sélectionner un profil individ. procédez de la manière suivante :


1. Dans la page d'accueil (C), appuyez sur le profil individ. actuellement utilisé (C1) : la liste des profils disponibles apparaîtra ;
  2. Veuillez sélectionner le profil individ. souhaité.
- Pour ajouter un nouveau profil individ. :
1. Dans la page d'accueil (C), appuyez sur le profil individ. actuellement utilisé (C1) : la liste des profils disponibles apparaîtra ;
  2. Appuyez sur « +Ajouter » et créez le nouveau profil individ.
  3. Appuyez sur « Change » pour changer l'image et la couleur du profil individ.
  4. Pour renommer le profil individ., appuyez sur le nom existant en bas de ce dernier : le clavier s'ouvre. Saisissez le nouveau nom et appuyez sur OK.
  5. Appuyez sur « Enreg. ».

- Le nouveau profil individ. est créé. Appuyez sur « X » pour revenir à la page d'accueil.

Pour modifier un profil individ. existant :

- Dans la page d'accueil (C), appuyez sur le profil individ. actuellement utilisé (C1) : la liste des profils disponibles apparaîtra ;
- Appuyez  sur le profil individ. que vous souhaitez modifier.
- Appuyez sur « Change » pour changer l'image et la couleur du profil individ.
- Pour renommer le profil individ., appuyez sur le nom existant en bas de ce dernier : le clavier s'ouvre. Saisissez le nouveau nom et appuyez sur OK.
- Une fois toutes les modifications souhaitées effectuées, appuyez sur « Enreg. ».

Pour supprimer un profil individ. existant :

- Dans la page d'accueil (C), appuyez sur le profil individ. actuellement utilisé (C1) : la liste des profils disponibles apparaîtra ;
- Appuyez  sur le profil individ. que vous souhaitez modifier.
- Appuyez sur « Effacer ».
- Confirmez l'opération en appuyant sur « Oui ».
- Appuyez sur « X » pour revenir à la page d'accueil.

#### **Nota Bene :**

Une fois que vous avez fait votre sélection, les couleurs des barres dans les paramètres de boisson seront de la même couleur que le profil individ.

## **13. NETTOYAGE**

### **13.1 Nettoyage de la machine**



Les parties suivantes de la machine doivent être nettoyées périodiquement :

- le circuit interne de la machine ;
- le tiroir à marcs de café (A10) ;
- l'égouttoir (A14) et la grille égouttoir (A12) ;
- le réservoir de l'eau (A9) ;
- la buse à café (A16) ;
- l'infuseur extractible (A6), accessible après avoir ouvert la porte de service (A5) ;
- l'entonnoir pour l'introduction du café prémoulu (A3) ;
- le panneau de contrôle (B).
- la carafe à lait (E).

#### **Attention !**

- Pour le nettoyage de la machine, ne pas utiliser de solvants, de nettoyeurs abrasifs ou de l'alcool. Avec les super-automatiques De'Longhi, il n'est pas nécessaire d'utiliser d'adjuvants chimiques pour le nettoyage de la machine.

- N'utilisez pas d'objets métalliques pour retirer les incrustations ou les dépôts de café car ils pourraient rayer les surfaces en métal ou en plastique.

lavables dans le lave-vaisselle	uniquement lavage à la main
	
grille égouttoir (A12)	égouttoir (A14)
carafe à lait (E)	tiroir à marcs de café (A10)
	plateau repose-tasses (A11)
	réservoir d'eau (A9)
	infuseur extractible (A6)

### **13.2 Nettoyage du circuit interne de la machine**

Pour des périodes d'inutilisation de plus de 3/4 jours, nous vous conseillons vivement, avant de réutiliser la machine, de vider le réservoir d'eau (A9) et de le remplir d'eau potable fraîche, puis de mettre la machine en marche et d'effectuer 2/3 rinçages en sélectionnant la fonction « Rinçage » (paragraphe « 6.1 Rinçage »).

#### **Nota Bene :**

Il est normal que, après avoir effectué ce nettoyage, il y ait de l'eau dans le bac récupérateur de marcs de café (A10).

### **13.3 Nettoyage du tiroir à marcs de café**

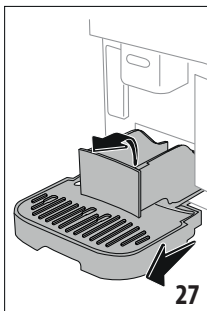
Quand, sur l'écran « Videz le tiroir à marc » s'affiche, il est nécessaire de le vider et de le nettoyer. Tant que le tiroir à marcs n'est pas inséré, (A10) la machine ne peut pas préparer le café. Au cas où 72 heures se seraient écoulées depuis la première préparation effectuée, l'appareil signale la nécessité de vider le tiroir même s'il n'est pas plein, (pour que le décompte des 72 heures soit effectué correctement, la machine ne doit jamais être débranchée du secteur).

#### **Attention ! Risque de brûlures**

Si vous préparez à la suite plusieurs boissons à base de lait, le plateau métallique d'appui des tasses (A11) devient chaud. Attendez qu'il refroidisse avant de le toucher, et le saisir uniquement par l'avant.

Pour effectuer le nettoyage (avec la machine allumée) :

- Extrayez l'égouttoir (A14) et le tiroir à marcs (A10) (fig. 27) ;



2. Videz et nettoyez soigneusement l'égouttoir et le tiroir à marcs, en prenant soin d'éliminer les résidus qui se sont déposés au fond à l'aide d'un pinceau.
3. Remettez en place l'égouttoir, la grille et le tiroir à marcs de café.

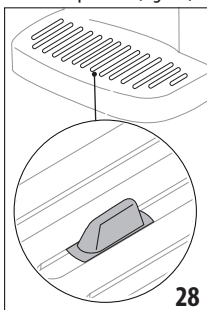
#### **Attention !**

- Lors de l'extraction de l'égouttoir, veuillez impérativement vider le tiroir à marcs de café même s'il est peu rempli. Si cette opération n'est pas effectuée, lors de la préparation des cafés suivants, le tiroir à marcs de café peut se remplir plus que prévu et obstruer la machine.
- Certains modèles ont un tiroir à marcs composé de deux éléments distincts : après le nettoyage, réassemblez-les avant de le réinsérer dans la machine.

### **13.4 Nettoyage de l'égouttoir et de la grille égouttoir**

#### **Attention !**

L'égouttoir (A14) est doté d'un flotteur (A13) (de couleur rouge) qui indique le niveau d'eau présent (fig. 28).



Avant que ce flotteur ne commence à dépasser du plateau métallique d'appui pour les tasses (A11), il est indispensable de vider l'égouttoir et le nettoyer, autrement l'eau peut déborder et endommager la machine, le plan d'appui ou la zone autour. Pour retirer l'égouttoir, procédez de la manière suivante :

1. Extrayez l'égouttoir, y compris la grille (A12) et le plateau ainsi que le tiroir à marcs de café (A10) (fig. 24);

2. Contrôlez le bac de récupération de la condensation de couleur rouge (A15) et, s'il est plein, le vider ;
3. Enlevez le plateau repose-tasses (A11), la grille égouttoir (A12), puis videz l'égouttoir et le tiroir à marcs de café et lavez tous les composants ;
4. Réinsérez l'égouttoir y compris la grille, le plateau et le tiroir à marcs de café dans la machine.

#### **Attention !**

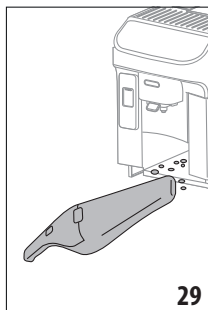
Lors de l'extraction de l'égouttoir, veuillez impérativement vider le tiroir à marcs de café même s'il est peu rempli. Si cette opération n'est pas effectuée, lors de la préparation des cafés suivants, le tiroir à marcs de café peut se remplir plus que prévu et obstruer la machine.

### **13.5 Nettoyage interne de la machine**

#### **Risque de décharges électriques !**

Avant de réaliser les opérations de nettoyage des parties internes, la machine doit être éteinte (voir « 5. Arrêt de l'appareil ») et débranchée du secteur. Ne plongez jamais la machine dans l'eau.

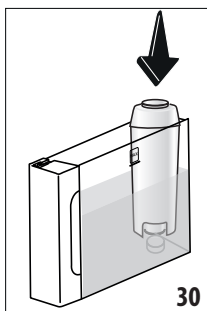
1. Contrôlez régulièrement (environ une fois par mois) que l'intérieur de la machine (accessible une fois l'égouttoir (A14) enlevé) n'est pas sale. Dans le cas contraire, enlevez les dépôts de café à l'aide d'un pinceau et d'une éponge.
2. Aspirez tous les résidus à l'aide d'un aspirateur de miettes (fig. 29).



### **13.6 Nettoyage du réservoir d'eau**

Nettoyez régulièrement (environ une fois par mois) et à chaque remplacement du filtre adoucisseur (D4) le réservoir d'eau (A9).

1. Extrayez le réservoir d'eau (fig. 2), retirez le filtre adoucisseur (si présent) et rincez-le à l'eau courante ;
2. Videz le réservoir d'eau et nettoyez-le avec un chiffon humide et un peu de liquide vaisselle. Rincez soigneusement à l'eau ;
3. Remettez le filtre en place (fig. 30), remplissez le réservoir d'eau froide jusqu'au niveau MAX (fig. 3) et replacez le réservoir ;



4. (uniquement si le filtre adoucisseur est en place) : distribuer 100 ml d'eau chaude pour réactiver le filtre.

**Nota Bene :**

Pour des périodes d'inutilisation supérieures à 3-4 jours il est recommandé de nettoyer le réservoir comme décrit ci-dessus.

### 13.7 Nettoyage de l'entonnoir pour l'introduction du café prémoulu

Procédez régulièrement (environ une fois par mois) au nettoyage de l'entonnoir pour l'introduction du café prémoulu (A3). Procédez de la manière suivante :

1. Procédez à l'arrêt de la machine (voir chapitre « 5. Arrêt de l'appareil ») ;
2. Ouvrez la porte de l'entonnoir ;
3. Nettoyez l'entonnoir à l'aide d'une brosse ;
4. Refermez le volet.

**Attention !**

Après le nettoyage, veillez à ne laisser aucun accessoire dans l'entonnoir : la présence de corps étrangers dans l'entonnoir pendant le fonctionnement peut causer des dommages à la machine.

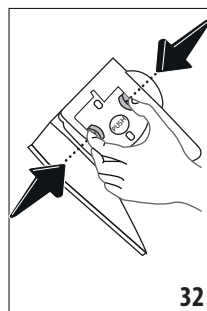
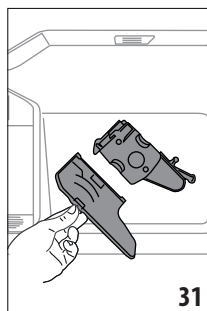
### 13.8 Nettoyage de l'infuseur

L'infuseur (A6) doit être nettoyé au moins une fois par mois.

**Attention !**

L'infuseur ne peut pas être extrait quand la machine est allumée.

1. Assurez-vous que la machine a effectué correctement l'arrêt (voir chapitre « 5. Arrêt de l'appareil ») ;
2. Extrayez le réservoir d'eau (A9) (fig. 2) ;
3. Ouvrez le volet infuseur (A5) (fig. 31) situé sur le côté droit ;



4. Poussez vers l'intérieur les deux boutons de décrochage tout en tirant l'infuseur vers l'extérieur pour l'extraire (fig. 32) ;
5. Plongez pendant environ 5 minutes l'infuseur dans l'eau puis rincez-le sous le robinet.

**Attention !**

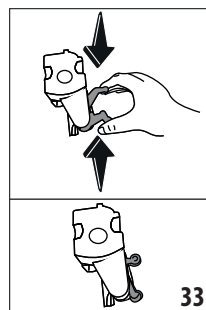
RINCEZ UNIQUEMENT À L'EAU

PAS DE DÉTERGENTS - PAS DE LAVE-VAISSELLE

6. Nettoyez l'infuseur sans utiliser de nettoyeurs, pour ne pas risquer de l'abîmer.
7. À l'aide d'un pinceau, nettoyez les résidus de café sur le boîtier de l'infuseur, visibles à travers le volet (A5) ;
8. Après le nettoyage, remettre l'infuseur en place en l'enfilant dans le support ; puis appuyer sur l'inscription PUSH jusqu'au « clic » d'accrochage ;

**Nota Bene :**

Si l'infuseur est difficile à insérer, il est nécessaire (avant l'insertion) de le mettre à la bonne dimension en appuyant sur les leviers (fig. 33).



9. Une fois inséré, assurez-vous que les deux boutons colorés se soient déclenchés vers l'extérieur ;
10. Fermez le volet infuseur ;
11. Réinsérez le réservoir d'eau.

### 13.9 Nettoyage du panneau de commande (B)

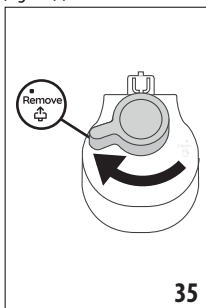
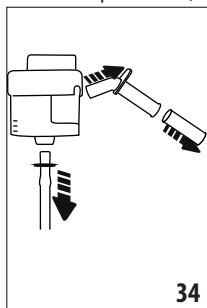
1. Éteignez la machine en appuyant sur le bouton (B1) ;
2. Essuyez avec un chiffon doux et non abrasif ;
3. Insistez sur les traces les plus persistantes, mais n'appuyez jamais trop fort.




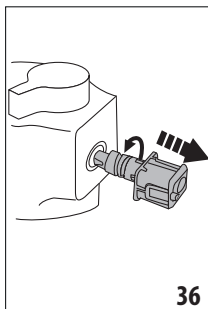
### 13.10 Nettoyage de la carafe à lait (E)

Nettoyez la carafe à lait après chaque utilisation, comme décrit ci-après :

1. Extrayez le couvercle de la carafe à lait (E1) ou (fig. 18) ;
2. Extrayez la buse à lait (E5), la rallonge de ce dernier (E6) et le tube de prise du lait(E7) (fig. 34) ;

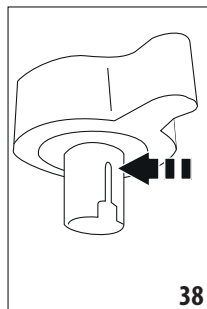
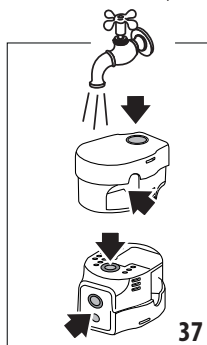


3. Tournez la manette de réglage mousse dans le sens des aiguilles d'une montre (E3) jusqu'à la position  (fig. 35) et retirez-la ;
4. Tournez dans le sens inverse des aiguilles d'une montre et retirez le connecteur-raccord de la carafe à lait (E4) ou (fig. 36).



5. Procédez au lavage au lave-vaisselle (recommandé) ou à la main, comme indiqué ci-dessous :
  - **Au lave-vaisselle** : Rincez tous les composants décrits ci-dessus et la carafe à lait à l'eau courante potable chaude (au moins 40°C) : placez-les ensuite sur le panier supérieur du lave-vaisselle et lancez un programme de lavage à 50°C, par exemple ECO standard.
  - **À la main** : Rincez soigneusement tous les composants et la carafe à lait à l'eau chaude du robinet (au moins 40°C) pour éliminer tout résidu de lait visible, en veillant à ce que l'eau passe par tous les trous du couvercle (fig. 37). Ensuite, faire tremper tous les composants dans de l'eau chaude du robinet (au moins 40°C) avec du détergent pour vaisselle pendant au moins 30 minutes. Ensuite, rincez soigneusement tous les composants sous l'eau chaude du robinet comme décrit ci-dessus, en les frottant individuellement à la main.

6. Faites particulièrement attention à ce qu'il n'y ait aucun résidu de lait sur l'encoche et sur la rainure située sous le bouton (fig. 38) : le cas échéant, raclez le tube d'écoulement avec un cure-dents ;



7. Vérifiez également que le tube de prise et le tube d'écoulement du lait mousseux ne soient pas bouchés par des résidus de lait ;
8. Séchez tous les composants avec un chiffon sec et propre ;
9. Réassemblez tous les composants du couvercle ;
10. Remettez le couvercle sur la carafe à lait.

#### Nota bene :

La machine vous rappelle une fois par semaine qu'il est nécessaire de nettoyer soigneusement la carafe à lait en répétant la séquence de nettoyage correcte.

## 14. DÉTARTAGE


### Attention !

- Avant l'utilisation, lisez les instructions et l'étiquette du détartrant figurant sur l'emballage du détartrant.
- Il est recommandé d'utiliser exclusivement du détartrant De'Longhi. L'utilisation de détartrants non appropriés, ainsi que le détartrage non régulièrement effectué, peut entraîner l'apparition de défauts non couverts par la garantie du producteur.
- Le détartrant peut endommager les surfaces délicates. Si le produit est renversé accidentellement, essayez immédiatement.

#### Pour effectuer le détartrage

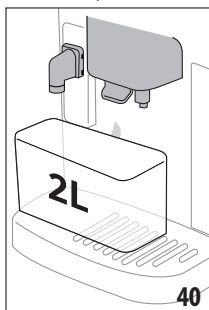
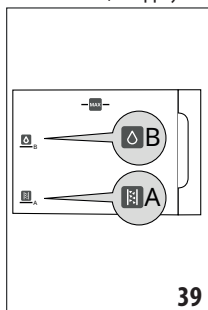
Détartrant	Détartrant De'Longhi
Récipient	Capacité conseillée : 2 l
Temps	~25min

Détartez la machine quand, le message correspondant s'affiche sur la page d'accueil (C) : si vous souhaitez procéder aussitôt au détartrage, appuyez sur « Oui » et suivez les étapes à partir du point (6).

Pour reporter le détartrage à un autre moment, appuyez sur « Annuler » : sur la page d'accueil le symbole  (C3) rappelle que l'appareil a besoin d'être détartré. (Le message sera reproposé à chaque allumage).

Pour accéder au menu détartrage :

1. Dans la page d'accueil, appuyez sur l'icône du menu des paramètres (C6) ;
2. Faites défiler les pages du menu jusqu'à l'option « Détartrage » ;
3. Appuyez sur « Oui » pour accéder à l'assistant de détartrage (ou « Lire plus » pour plus d'informations) ;
4. Appuyez sur « Oui » pour commencer ;
5. Installez la buse à eau (D5) (fig. 4) ;
6. Extrayez et videz l'égouttoir (A14) et le tiroir à marc de café (A10) (fig. 24) : puis les réinsérer tous les deux et appuyez sur « Suivant » ;
7. Extrayez le réservoir d'eau (A9), soulevez le couvercle (A8), (si inséré) retirez le filtre (D4) et appuyez sur « Suivant » ;
8. Videz complètement le réservoir et appuyez sur « Suivant » ;
9. Versez le détartrant dans le réservoir d'eau jusqu'au niveau A (correspondant à une bouteille de 100ml) présent sur le côté interne du réservoir ; ajoutez ensuite de l'eau (un litre) jusqu'au niveau B (fig. 39). Réinsérez le réservoir d'eau (avec le couvercle) et appuyez sur « Démarrer » ;



10. Positionnez un récipient vide ayant une capacité minimale de 2 litres sous les bords verseurs (fig. 40). Appuyez sur « C'est fait » pour lancer le processus.

### Attention ! Risque de brûlures

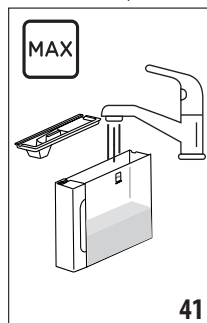
De l'eau chaude contenant des acides s'écoule des bords verseurs. Évitez tout contact avec cette solution.

11. Le programme de détartrage commence et le détartrant coule aussi bien de la buse à eau chaude que de la buse de café et effectue automatiquement toute une série de rinçages à intervalles pour éliminer les résidus de calcaire de l'intérieur de la machine ;

Après environ 15 minutes, l'appareil interrompt le détartrage ;

12. L'appareil est maintenant prêt pour un processus de rinçage avec de l'eau fraîche. Videz le récipient utilisé pour recueillir

la solution détartrante ; extrayez le réservoir d'eau, videz-le, rincez-le à l'eau claire, remplissez-le jusqu'au niveau MAX avec de l'eau fraîche et insérez-le dans la machine (fig 41). Appuyez sur « Suivant » ;



13. Après l'avoir vidé, repositionnez le récipient utilisé pour récupérer la solution détartrante sous les bords verseurs et appuyez sur « Suivant » pour lancer le processus de rinçage ;
14. L'eau chaude sortant du bec verseur d'eau chaude et du bec verseur de café ;
15. Lorsque l'eau dans le réservoir est finie, videz le récipient utilisé pour récupérer l'eau de rinçage ;
16. Extrayez le réservoir d'eau, réinsérez, si enlevé précédemment, le filtre adoucisseur. Appuyez sur « Oui » pour continuer ;
17. Remplissez le réservoir d'eau fraîche jusqu'au niveau MAX, réinsérez-le dans la machine et appuyez sur « Oui » pour continuer ;
18. Après l'avoir vidé, replacez le récipient utilisé pour récupérer la solution détartrante sous les buses et appuyez sur « Oui » pour lancer un autre cycle de rinçage ;
19. Lorsque l'eau du réservoir est épuisée, videz le récipient utilisé pour recueillir l'eau de rinçage, retirez, videz et réinsérez l'égouttoir (A14) et le tiroir à marcs (A10) et appuyez sur « Suivant » ;
20. Retirez le réservoir d'eau, remplissez-le jusqu'au niveau maximum et réinsérez-le dans la machine ;
21. Le processus de détartrage est ainsi terminé : appuyez sur « Ok ». L'appareil effectue un chauffage rapide et, à la fin, revient à la page d'accueil.

### Nota Bene :

- Si le cycle de détartrage ne se termine pas correctement (ex. coupure de courant), nous conseillons de répéter le cycle ;
- Il est tout à fait normal, après avoir effectué le cycle de détartrage, de trouver de l'eau dans le tiroir à marcs de café (A10).

- L'appareil a besoin d'un troisième rinçage, si le réservoir d'eau n'a pas été rempli jusqu'au niveau MAX : ceci pour s'assurer que la solution détartrante a complètement été vidée des circuits internes de l'appareil. Avant de lancer le rinçage, n'oubliez pas de vider l'égottoir.

## 15. FILTRE ADOUCISSEUR

### 15.1 Installation du filtre


Pour installer le filtre, procédez de la manière suivante :

1. Appuyez sur le menu paramètres (C6);
2. Faites défiler les pages jusqu'à l'option « Filtre à eau » ;
3. Appuyez sur « Lire plus » ;
4. Appuyez sur « Oui » pour entrer dans la procédure guidée
5. Procédez à partir du point (3) du paragraphe « Installation du filtre adoucisseur » au chapitre « Première mise en marche de la machine ».

#### **Nota Bene :**

Le filtre a une durée de deux mois si l'appareil est utilisé normalement, en revanche, si la machine n'est pas utilisée tout en ayant le filtre installé, celui-ci a une durée de 3 semaines maximum.

### 15.2 Remplacement ou retrait du filtre

Remplacez le filtre (D4) lorsque le message correspondant apparaît sur la page d'accueil (C) : si vous souhaitez le remplacer immédiatement, appuyez sur « Oui » et suivez les étapes à partir du point(3). Pour reporter le remplacement à un autre moment, appuyez sur « Annuler » : le symbole  s'affiche à l'écran pour vous rappeler qu'il est nécessaire de remplacer le filtre.

Pour le remplacement, procédez de la manière suivante :

1. Appuyez sur le menu paramètres (C6);
2. Faites défiler les pages jusqu'à l'option « Filtre à eau » et appuyez sur « Lire plus » ;
3. Appuyez sur « Oui » pour accéder à la procédure guidée ;
4. Extrayez le réservoir d'eau (A9) et le filtre usagé.
5. Pour retirer le filtre, appuyez sur « Ok » ;

6. Pour installer un nouveau filtre, appuyez sur « Oui ». Procédez selon les opérations illustrées au paragraphe « Installation du filtre adoucisseur » au chapitre « Première mise en marche de la machine » à partir du point (3).

#### **Nota Bene :**

Quand les deux mois de durée se sont écoulés (voir dateur), ou si l'appareil n'est pas utilisé pendant 3 semaines, procéder au remplacement du filtre même si la machine ne l'exige pas encore.

## 16. DONNÉES TECHNIQUES

Tension :	220-240 V~ 50-60 Hz max. 10 A
Puissance :	1450 W
Pression :	1,9 MPa (19 bars)
Capacité du réservoir d'eau :	1,8 l
Dimensions LxPxH :	260x450x385 mm
Longueur du cordon :	1200 mm
Poids (différent selon le modèle) :	11,2 kg
Capacité maxi du bac à grains :	300 g

De'Longhi se réserve le droit de varier, à tout moment, les caractéristiques techniques et esthétiques, sans pour autant altérer le fonctionnement et la qualité des produits.



### 16.1 Conseils pour l'Économie d'énergie




- Pour réduire la consommation d'énergie après la distribution d'une ou de plusieurs boissons, retirez les carafes à lait ou les accessoires.
- Paramétrez l'arrêt automatique à 15 minutes (voir paragraphe « 6.5 Arrêt automatique ») ;
- Activer l'Économie d'Énergie (voir paragraphe « 6.4 Général ») ;
- Quand la machine l'exige, effectuer le cycle de détartrage.

## 17. MESSAGES AFFICHÉS SUR L'ÉCRAN

MESSAGE AFFICHÉ	DESCRIPTION	SOLUTION
Il est temps de remplir le réservoir d'eau avec de l'eau fraîche	L'eau dans le réservoir (A9) n'est pas suffisante.	Extrayez le réservoir et le remplir d'eau fraîche, le réinsérer dans la machine.
Pouvez-vous insérer le réservoir d'eau ?	Le réservoir (A9) n'est pas inséré correctement.	Insérer correctement le réservoir en l'enfonçant à fond.
Pouvez-vous insérer l'infuseur ?	Après le nettoyage l'infuseur n'a pas été réinséré (A6).	Insérez l'infuseur de la façon décrite au par. « 13.8 Nettoyage de l'infuseur ».
➔		

MESSAGE AFFICHÉ	DESCRIPTION	SOLUTION
Il est temps de vider le bac à marc et l'égouttoir. Même s'ils ne sont pas pleins, videz-les régulièrement.	Le tiroir à marcs de café (A10) de café est plein.	Effectuez le nettoyage comme décrit au par. « 13.3 Nettoyage du tiroir à marcs de café ».
Insérez le tiroir à marc et l'égouttoir	Le tiroir à marc de café (A10) et/ou l'égouttoir (A14) n'ont pas été insérés correctement ou ne sont pas présents.	Insérez l'égouttoir avec le tiroir à marcs de café en pressant à fond.
OK, commençons. Ajoutez le café prémoulu que vous préférez, une cuillère au maximum !	La préparation avec du café type prémoulu a été sélectionnée.	S'assurer que l'entonnoir (A3) n'est pas bouché, puis versez une cuillère rase (D2) de café prémoulu et, sur l'écran, appuyez sur « Suivant » en suivant les indications du par. « 8.4 Préparation de la boisson en utilisant du café prémoulu ».
Remplissez le bac à grains	Il n'y a plus de grains de café.	Remplissez le bac à grains (A4) et appuyer sur OK pour continuer la distribution
Insérez la buse à eau	La buse à eau (D5) n'est pas insérée correctement ou est absente.	Insérez cette buse en la poussant à fond (fig. 5) : la machine émet un signal sonore (si la fonction signal sonore est active).
Pouvez-vous insérer la carafe LatteCrema Hot ?	La carafe à lait (E) n'est pas insérée correctement ou n'est pas présente.	Insérez la carafe à lait en la poussant à fond : la machine émet un signal sonore (si la fonction d'avertissement sonore est activée).
J'effectue le nettoyage. Je serai à vous dans un instant	L'appareil détecte des impuretés à l'intérieur de la machine.	Attendez que l'appareil soit de nouveau prêt à être utilisé et sélectionnez de nouveau la boisson souhaitée. Si le problème persiste, adressez-vous au Centre de service agréé.
Les nouveaux paramètres n'ont pas été enregistrés	Durant la personnalisation de la boisson (voir chap. « 11. Fonction « my » (boissons chaudes uniquement) »), la préparation a été interrompue volontairement en appuyant sur « X » ou une alarme s'est déclenchée.	Appuyez sur « X » pour revenir à la page d'accueil (C) pour afficher l'alarme qui a causé l'interruption. Suivez les indications relatives à l'alarme visualisée (voir chap. « 17. Messages affichés sur l'écran »)
Désolé, je ne suis pas en mesure de réaliser la boisson. Réduisez l'intensité et essayez à nouveau	La mouture est trop fine et le café sort par conséquent trop lentement ou ne sort pas du tout.	Sélectionnez une intensité plus légère (voir « 8.3 Personnalisation de la boisson »)
	En présence du filtre adoucisseur (D4) une bulle d'air a pu être relâchée à l'intérieur du circuit et en a bloqué la distribution.	Appuyez sur « Ok » et faites couler un peu d'eau (voir chap. « 10. Préparation de l'eau chaude » jusqu'à ce que le débit soit régulier. Si le problème persiste, enlever le filtre (voir par. « 15.2 Remplacement ou retrait du filtre »)
→		

MESSAGE AFFICHÉ	DESCRIPTION	SOLUTION
Impossible de réaliser la boisson. Réglez le moulin en augmentant la finesse de mouture de 1 position à la fois (+1)	La mouture est trop fine et le café sort par conséquent trop lentement ou ne sort pas du tout.	Appuyez sur « OK » et procédez au réglage du moulin à café (voir par. « 6.9 Paramètres du moulin à café »)
Impossible de réaliser la boisson. Réduisez la quantité de café prémoulu et essayez à nouveau	Trop de café a été utilisé.	Sélectionnez un « Arôme » ou intensité plus léger(e) (voir « 8.3 Personnalisation de la boisson ») ou réduisez la quantité de café prémoulu (1 cuillère maximum). Appuyez sur « Ok » pour revenir à la page d'accueil ou attendez que le message disparaisse.
Rappelez-vous de ranger la carafe à lait au réfrigérateur	Une préparation à base de lait a été effectuée et la carafe à lait est encore insérée dans la machine	Extrayez la carafe à lait et mettez-la au réfrigérateur.
Un détartrage est nécessaire. Prêt à commencer ? (~ 30 min)	Indique qu'il est nécessaire de détartrer la machine.	Pour procéder au détartrage, appuyez sur « Ok » et suivez la procédure guidée, sinon, appuyez sur « Effacer » : dans ce cas, le symbole  (C3) apparaît dans la page d'accueil (C) pour rappeler d'effectuer le détartrage (voir chap. « 14. Détartrage »).
Il faut remplacer le filtre à eau. Prêt à commencer ?	Le filtre adoucisseur (D4) est usagé.	Appuyez sur « Ok » pour remplacer le filtre, ou sur « Effacer » pour le faire à un autre moment. Suivez les instructions du chap. « 15. Filtre adoucisseur ».
Quelque chose ne va pas : vous pouvez consulter le mode d'emploi pour amélioration	L'intérieur de la machine est très sale.	Nettoyez soigneusement la machine de la façon décrite dans le chap. « 13. Nettoyage ». Si après le nettoyage la machine affiche encore le message, contactez le service clients et/ou un Centre de service agréé
Le circuit d'eau est vide. Prêts pour le remplissage ?	Le circuit hydraulique est vide	Appuyez sur « Ok » pour remplir le circuit : la préparation s'arrête automatiquement. Il est normal de trouver de l'eau dans l'égouttoir (A14) après le remplissage. Si le problème persiste vérifiez que le réservoir d'eau (A9) est inséré à fond.
	Un nouveau filtre adoucisseur a été inséré (D4)	Assurez-vous d'avoir suivi correctement les indications pour l'insertion du nouveau filtre (par. « 15.1 Installation du filtre » et « 15.2 Remplacement ou retrait du filtre »). Si le problème persiste, enlevez le filtre (par. « 15.2 Remplacement ou retrait du filtre »).
	Indique que l'économie d'énergie est activée.	Pour désactiver l'économie d'énergie, procédez comme décrit au par. « 6.4 Général ».
→		


MESSAGE AFFICHÉ	DESCRIPTION	SOLUTION
	Rappelez-vous qu'il est nécessaire de détartrer la machine.	Il est nécessaire d'effectuer au plus tôt le programme de détartrage décrit dans le chap. « 14. Détartrage ».
	Rappelez-vous qu'il est nécessaire de remplacer le filtre (D4)	Remplacez le filtre ou enlevez-le en suivant les instructions au chap. « 15. Filtre adoucisseur ».
	Rappelez-vous qu'il est nécessaire le nettoyage de la carafe à lait (E)	Tournez la manette de réglage de la mousse (E3) en position Clean.

## 18. DÉPANNAGE

Ci-après sont énumérés certains dysfonctionnements possibles.

Si le problème ne peut pas être résolu de la manière décrite, veuillez contacter le SAV.

PROBLÈME	CAUSE POSSIBLE	SOLUTION
L'appareil ne s'allume pas	La fiche n'est pas branchée à la prise.	Branchez la fiche à la prise (fig. 1).
Le café n'est pas chaud	Les circuits internes de la machine ont refroidi parce que 2-3 minutes se sont écoulées depuis la préparation du dernier café.	Avant de faire le café, réchauffez les circuits internes par un rinçage en utilisant la fonction prévue à cet effet (voir par. « 6.1 Rinçage »).
	La température de café paramétrée est trop basse.	Paramétrez une température du café plus haute dans le menu paramètres (C6) (voir par. « 6.6 Température café »).
	Les tasses n'ont pas été préchauffées.	Chauffez les tasses en les rinçant avec de l'eau chaude (N.B. il est possible d'utiliser la fonction eau chaude).
	Il est nécessaire de détartrer la machine	Procédez comme décrit au chap. « 14. Détartrage ». Vérifiez ensuite le degré de dureté de l'eau (« Mesure de la dureté de l'eau ») et vérifiez que l'appareil est réglé en fonction de la dureté réelle (« Paramètres dureté eau »).
Le café est trop liquide ou n'a pas assez de crème.	Le café est moulu trop grossièrement.	Accédez au menu paramètres (C6) et suivez les indications pour régler la mouture. L'effet est visible uniquement après la distribution de 3 cafés (voir par. « 6.9 Paramètres du moulin à café »).
	Le café n'est pas approprié.	Utiliser du café pour machines à café espresso.
	Le café n'est pas frais.	L'emballage du café est ouvert depuis trop longtemps et a perdu son goût.
Le café sort trop lentement ou goutte à goutte.	Le café est moulu trop finement.	Accédez au menu Paramètres (C6) et suivez les indications pour le réglage de la mouture. L'effet est visible uniquement après la distribution de 3 cafés (voir par. « 6.9 Paramètres du moulin à café »).
→		

PROBLÈME	CAUSE POSSIBLE	SOLUTION
Le café ne sort pas de l'un ou des deux becs de la buse.	Les becs de la buse à café (A16) sont bouchés.	Nettoyez le bec verseur et la buse à café à l'aide d'une éponge ou d'un cure-dents.
Le café distribué est trop liquide.	L'entonnoir (A3) est obstrué.	Vider l'entonnoir à l'aide du pinceau, de la façon décrite dans le par. « 13.7 Nettoyage de l'entonnoir pour l'introduction du café prémoulu ».
La distribution des boissons est médiocre	Il n'y a pas assez d'eau dans le réservoir	Remplissez toujours le réservoir jusqu'au niveau MAX.
La machine ne distribue pas le café.	La machine relève des impuretés à l'intérieur de la machine : l'écran affiche « J'effectue le nettoyage... ».	Attendez que l'appareil soit de nouveau prêt à être utilisé et sélectionnez de nouveau la boisson souhaitée. Si le problème persiste, adressez-vous au Centre de service agréé.
L'infuseur (A6) ne peut pas être extrait.	L'arrêt n'a pas été effectué correctement	Éteignez l'appareil en appuyant sur la touche  (B1) (voir chap. « 5. Arrêt de l'appareil »).
Au terme du détartrage, l'appareil a besoin d'un troisième rinçage.	Durant les deux cycles de rinçage, le réservoir (A9) n'a pas été rempli jusqu'au niveau MAX	Procédez comme requis par l'appareil, mais en vidant d'abord l'égouttoir (A14), pour éviter que l'eau ne déborde.
Le lait ne sort pas du bec verseur à lait (E5) .	Le couvercle (E1) du récipient à lait est sale	Nettoyez le couvercle de la carafe à lait de la façon décrite dans le par. « 13.10 Nettoyage de la carafe à lait (E) ».
	Le couvercle (E1) n'est pas monté correctement.	Assemblez correctement tous les composants comme indiqué au par. « 9.1 Préparation de la carafe à lait (E) » et « 9.4 Régler la quantité de mousse ».
Le lait contient des grosses bulles, sort par jets du bec verseur de lait(E5)ou bien est peu mousseux	Le lait n'est pas suffisamment froid ou le type de lait n'est pas adapté à la boisson souhaitée	Pour de meilleurs résultats, assurez-vous d'utiliser le bon type de lait (voir par. « 9.2 Quel lait utiliser ? »). Utilisez des boissons à la température du réfrigérateur (Environ 5°C).
	Le couvercle (E1) de la carafe à lait est sale	Nettoyez la carafe à lait comme indiqué au par. « 9.6 Nettoyage de la carafe à lait après chaque utilisation »
	La rainure présente sous la manette de réglage de la mousse (E3), contient de l'eau	Extraire le bouton et le sécher correctement.
	Des boissons végétales sont utilisées.	Pour améliorer le résultat, utilisez des boissons à la température du réfrigérateur (Env. 5°C). Réglez la quantité de mousse comme indiqué au par. « 9.4 Régler la quantité de mousse »
Le plateau range-tasses (A11) est chaud.	Plusieurs boissons ont été préparées à la suite	
→		

<b>PROBLÈME</b>	<b>CAUSE POSSIBLE</b>	<b>SOLUTION</b>
Après le nettoyage, il n'est pas possible de mettre en place l'égouttoir dans la machine	Le bac de récupération de la condensation (A15) n'est pas positionné correctement	Vérifiez que le bac de récupération de la condensation est installé correctement
La machine n'est pas utilisée et émet des bruits ou des petits nuages de vapeur	La machine est prête à être utilisée ou a été éteinte depuis peu et des gouttes de condensation tombent à l'intérieur du vaporisateur encore chaud	Ce phénomène fait partie du fonctionnement normal de l'appareil ; pour limiter le phénomène, videz l'égouttoir.
L'appareil émet des nuages de vapeur par l'égouttoir (A14) et/ou il y a de l'eau sur le plan où est placé l'appareil .	Après le nettoyage, la grille de l'égouttoir n'a pas été réinsérée (A12).	Réinsérez la grille égouttoir dans l'égouttoir.



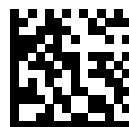






**Register Now**

[www.delonghi.com/register](http://www.delonghi.com/register)



57132C8421\_00\_0823